

Lo Scacchierone

Anno 2 - Numero 5 - Gennaio 2010



2° anno!

**Cis Master,
2 squadre marchigiane
in lotta per il titolo**

La nostra rivista
anche su
www.scacchirandagi.com

L'intervista a... Valerio Luciani, Maestro Fide

Giochi - Problemi - Partite

Nuova rubrica: Personaggi

Sommario

Editoriale	pag. 2
Circoli	pag. 3
Scuole	pag. 3
Esercizi	pag. 4
Interviste	pag. 5
Notizie	pag. 6
Partite	pag. 7
Regolamenti	pag. 8
Tornei	pag. 9
Giochi	pag. 10
Attività giovanile	pag. 11
Libri	pag. 12
Didattica	pag. 13
Pubblicità Scach	pag. 14
Personaggi	pag. 15
Dati e statistiche	pag. 16

Anno 2, n.5, Gennaio 2010

Direttore Responsabile: Giacomo Cicconi Massi

Redazione e Sede legale: Alessio Padovani Via Flavia 12, Ancona

Stampa: Arti Grafiche Esposto, via dell'Industria 78, Polverigi (AN)

Autorizzazione n. 22/08 Reg. Periodici, n.3179/08 RCC,

Tribunale Ancona 17/10/08

Web: www.loscacchierone.org - Email: info@loscacchierone.org.

Le rubriche "Partite", "Didattica" e "Personaggi" sono a cura di Fabio Magini per gentile concessione della NET, Nuova Enigmistica Tascabile della Corrado Tedeschi Editore di Firenze.

Editoriale

2

Ben trovati a tutti!



Dopo aver compiuto un anno "Lo Scacchierone" apre, con questo numero 5, il suo secondo anno di vita scacchistica. E per festeggiare assieme ai nostri lettori non poteva mancare il classico regalo: una nuova rubrica dal titolo "Personaggi". Questo nuovo spazio sarà curato da Fabio Magini che ringraziamo e di cui ne apprezziamo la grande professionalità e competenza visto e considerato che è l'autore, all'interno della NET, Nuova Enigmistica Tascabile della Corrado Tedeschi Editore, di una delle rubriche scacchistiche più vecchie d'Italia (1973!) e forse d'Europa.

I Personaggi che riporteremo sulla nuova rubrica saranno tratti dal futuro Volume 2 della Collana "I Grandi della Scacchiera", il cui primo volume è stato edito dal Circolo Scacchistico Senigalliese. Augurandoci di fare cosa gradita, in tale rubrica inseriremo brevi profili biografici con le foto di questi grandi scacchisti ed in più aggiungeremo una loro partita commentata dallo stesso Fabio Magini.

Una cosa che voglio ricordare con molto piacere è che "Lo Scacchierone" è scaricabile sin d'ora, nella sua versione Pdf, non solo dal sito "www.loscacchierone.org" ma anche da altri siti e precisamente da: "www.edizioniediscere.com" della casa editrice Ediscere, "www.marchescacchi.com" ovvero il nostro sito regionale; e "www.scacchirandagi.com" sito arrivato da poco nel panorama scacchistico nazionale ma già fra i più cliccati del settore per i suoi contenuti originali.

Ecco quindi che la nostra rivista sta, piano piano, uscendo dai confini regionali per affermarsi sempre di più anche nel resto della penisola. Tutto ciò ci stimola, ci gratifica e ci spinge a migliorare sempre di più anche perché molte delle rubriche presenti all'interno de "Lo Scacchierone" come gli esercizi, le partite, i regolamenti, la didattica, le recensioni, i personaggi, ecc. possono definirsi di interesse generale e quindi non limitato alla sola nostra Regione.

Veniamo ora ai prossimi impegni agonistici delle squadre e degli scacchisti marchigiani. Nel prossimo C.I.S., Campionato Italiano a Squadre, due città della nostra regione, Pesaro e Ancona, disputeranno la massima serie chiamata Master e si giocheranno quindi il titolo italiano di specialità.

Pesaro lo scorso anno arrivò sorprendentemente 2° assoluta (Serie Master) mentre Ancona (Circolo A.s.a), vinse il Campionato ed il Titolo della serie A1 approdando, per questa edizione 2010, nella massima serie.

Ad entrambe le squadre, da parte mia e da parte di tutti gli scacchisti marchigiani, i migliori auguri di ben figurare nei massimi vertici dello scacchismo nazionale!

Concludendo, vorrei augurarmi che in un prossimo futuro la nostra Regione possa ancora ospitare delle Finali di Campionati Italiani, anche in considerazione del fatto che le Finali C.I.S. U16 di S. Severino Marche, le Finali G.S.S. a Pesaro, le Finali C.I.S. di Senigallia e le Finali Europee di Fermo si sono rivelate dei veri e propri successi.

Le Marche sono cresciute in tutti i sensi e sono più che mai pronte... e voi?

Ciao a tutti e a risentirci con il prossimo numero!

Giacomo Cicconi Massi

Confartigianato
Imprese ANCONA
MANDAMENTO DI Senigallia

SAM s.r.l.
di Carlini & Favetti

CARLINI SIMONE
Responsabile Vendite
335.6443769

**VENDITA ASSISTENZA MACCHINE DA CAFFÈ - ATTREZZATURE
BAR E RISTORANTI**

Via I Maggio, 16 - 60131 ANCONA - Tel. e Fax 071.804335

CIRCOLI

CIVITANOVA

L'A,S,D Scacchi Alfiere Nero ha la sua sede a Civitanova Marche presso la Bocciofila "La Pinetina", all'inter-



no dello stadio. La società è stata fondata alla fine del 2008 da appassionati scacchisti che hanno eletto Presidente Gino Serafini, vice Presidente Jhonny Marinucci, tesoriere Mauro Fratini e consiglieri Edoardo Bruno e Paolo Bevilacqua.

Lo scopo dell'associazione è quello di divulgare il gioco e far appassionare bambini, ragazzi e adulti, insegnando loro prima di tutto educazione, rispetto e disciplina.

Tra i soci figurano anche tre istruttori ed un candidato arbitro. Le attività del circolo si svolgono nei giorni di lunedì con le lezioni ai bambini dalle ore 16,30 alle



19,00; il giovedì con lezioni ai ragazzi dalle ore 22,00. Per quanto riguarda l'attività sportiva spicca l'organizzazione del torneo semilampo "Città di Morrovalle" insieme ad altri semilampo che vengono svolti nel corso dell'anno.

Nel 2010 da registrare l'ottima riuscita del Campionato Provinciale di Macerata, con la partecipazione di ben 36 giocatori tra cui anche molti giocatori di fuori regione. A tale proposito un sentito ringraziamento all'arbitro Nazionale Bruno Gianfelici che ha diretto ottimamente la manifestazione.



Per contattare l'associazione i recapiti sono i seguenti: Serafini Gino, 347 5475359 - Fratini Mauro 339 4401-527 - email fratini.mauro@alice.it.

SCUOLE

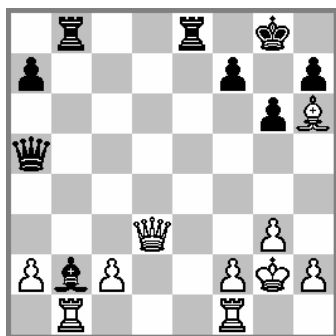
ANCONA

La scuola primaria "Luigi Mercantini" fa parte dell'Istituto Comprensivo Ancona Nord. La lungimiranza del Prof. Edoardo Monticelli Cuggio', attuale dirigente dell'Istituto suddetto, ha permesso già da alcuni anni di avviare una specifica attività di pratica del Gioco degli Scacchi in alcune classi. La collaborazione entusiasta dei docenti, in particolare della maestra Maria Cristina Dominici, permette di svolgere l'attività scacchistica durante il normale orario scolastico. Il "Luigi Mercantini", nella zona di Palombina Nuova di Ancona a due passi dal mare, sembra una scuola d'altri tempi di un piccolo paese, solo cinque classi per alunni dai 6 ai 10 anni. Nel primo anno di approvazione e avvio del progetto le classi interessate all'attività erano solo due, ma i repentini risultati ottenuti in ambito formativo dagli alunni hanno ampliato l'offerta che quest'anno interessa 4 classi, dalla seconda alla quinta. Ottimi risultati sono stati ottenuti anche in ambito agonistico in particolare da due alunne: Bartozzi Alice si è classificata nei primi posti alla fase Nazionale degli ultimi Campionati Nazionali Under 16 mentre Mancinelli Aurora è l'attuale Campionessa Provinciale Under 8. In ultimo la squadra femminile si è classificata terza alla Fase Provinciale degli ultimi Giochi Sportivi Studenteschi. Una scuola di grandi campionesse.

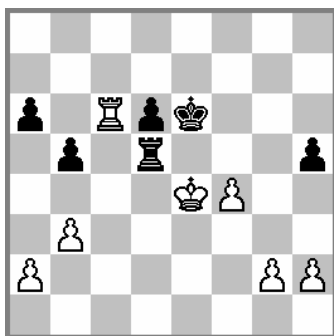


Nelle seguenti posizioni tratte da partite realmente giocate, metti nei panni dei Maestri e gioca la mossa migliore per guadagnare materiale o dare scacco matto! (tratte dal sito www.chessvideos.tv)

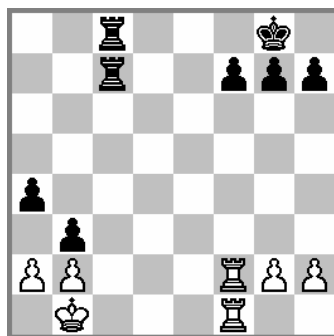
Nelle scacchiere il Bianco muove sempre verso l'alto.



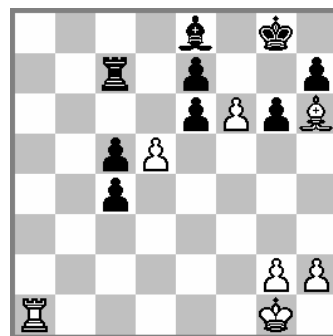
Rada-Kostal, 1942
(muove il Bianco)



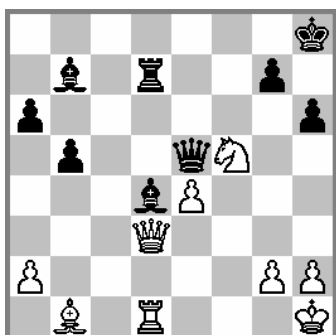
Gdanski-Dziuba, 2008
(muove il Bianco)



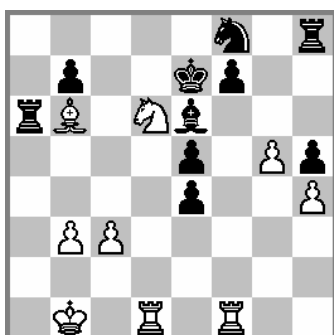
Simic-Bilek, 1976
(muove il Nero)



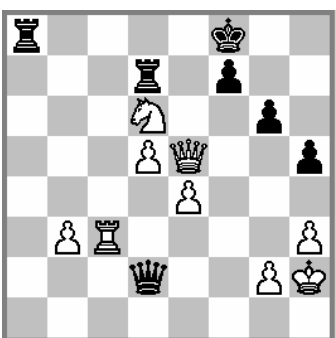
Radevich-Donskikh, 1972
(muove il Bianco)



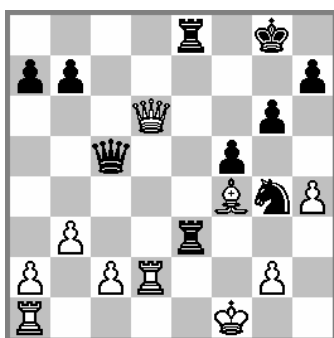
Von Popiel-Marco, 1902
(muove il Nero)



Hever-Siklaj, 1975
(muove il Bianco)



Graf-Georgiev, 1998
(muove il Bianco)



Askelof-Svensson, 1983
(muove il Nero)

Soluzioni

Rada-Kostal, 1942
muove il Bianco
1. Txb7, Txb7 2. Dd4, Dc5 3. Te1, Dxe1 4. Dg7#

Radevich-Donskikh, 1972
muove il Bianco
1. Tc1+, Txc1 2. Txc1+, Rxc1 3. bxa2

Simic-Bilek, 1976
muove il Nero
1. Te1+, Txe1 2. Dg1+, Rxe1 3. Txe1#

Askelof-Svensson, 1983
muove il Bianco
1. Tc8+, Txc8 2. Dh8+, Re7 3. Cxc8#

Graf-Georgiev, 1998
muove il Bianco
1. Txf7+, Axf7 2. Cf5+, Re6 3. Cg7+, Re7 4. Ad8#

Hever-Siklaj, 1975
muove il Nero
1. Ag1

Von Popiel-Marco, 1902
muove il Bianco
1. f5+, Txf5 2. Txd6, Rxd6 3. Rxf5

Gdanski-Dziuba, 2008
muove il Bianco
1. Tc8+, Txc8 2. Dh8+, Re7 3. Cxc8#



SEBI
COSTRUZIONI

FILOTTRANO (AN)
336.442664

APOSTROPHE VIAGGI s.r.l.

NUMANA
Tel. 071.9330389

...VALERIO LUCIANI, Maestro Fide

Quando hai iniziato a giocare a scacchi?

In famiglia giocavano mio nonno (che morì prima che io nascessi) e mio papà, che mi insegnò quando avevo 4 anni. Durante la mia infanzia le mie uniche occasioni di gioco furono con mio padre (che purtroppo morì per malattia quando avevo solo 9 anni) e con mia nonna; mi dilettao poi d'estate con alcuni pensionati di Cupra Marittima, il paese marchigiano dove vado al mare.



Infine la svolta: a Verona incontravo sporadicamente l'anziano padre di una cara amica di famiglia, il quale mi diceva che secondo lui ero molto bravo e avrei dovuto iscrivermi ad un circolo. Il bello è che erano ben 4 anni che lo cercavo inutilmente (Internet non esisteva per il grande pubblico e sull'elenco telefonico non c'era nulla). Lui mi indicò il DLF di Verona e non persi l'occasione. Avevo 14 anni e mezzo, un'eternità, paragonata ad oggi. Ma ciò non mi impedì, mettendomi di buona lena a studiare quasi tutti i giorni per almeno un'ora, di divenire CM in soli tre anni e Maestro dopo cinque. Possono sembrare tempi un po' lunghi, ma all'epoca i tornei (rispetto ad oggi) erano pochissimi: giocavo solo d'estate perché d'inverno non potevo permettermi di perdere giornate di scuola ed i tornei weekend erano agli albori e si contavano sulle dita di una mano...

Cosa ti piace e cosa no degli scacchi oggi?

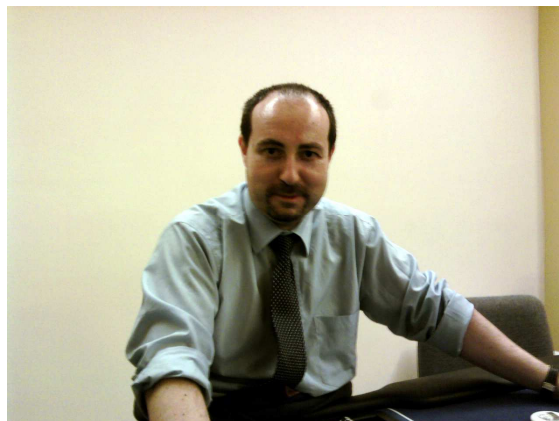
Mi piace il fatto che si siano diffusi abbastanza da essere conosciuti e rispettati dal grande pubblico, in particolare grazie al lavoro effettuato nelle scuole di tutta Italia. Non mi piacciono la frenesia e la voglia di arrivare a tutti i costi di molti che avvicinano i propri figli a questa disciplina. Prima il problema era che non c'erano abbastanza soldi, oggi cominciano (in alcuni casi) a girarne troppi. E questo sta facendo mandare troppo spesso nel dimenticatoio quello che secondo me è il più grande insegnamento di questo gioco: il rispetto del proprio avversario.

Perché hai deciso di creare una casa editrice?

Molto semplicemente perché ne ho avuta l'occasione. Venivo dall'esperienza lavorativa triennale nella redazione della rivista *Scacco!*, per cui avevo avuto modo di sperimentare fino in fondo cosa volesse dire creare qualcosa di cartaceo. Siccome poi erano già alcuni anni che vendevo libri ai tornei, sapevo anche quale fosse il mercato.

Quali sono le vittorie che ricordi con più piacere?

È difficile fare una scelta precisa, avendo vinto più di 80 tornei di ogni tipo in carriera. Sai, ogni vittoria porta con sé una sensazione particolare e siccome (anche se non lo do molto a vedere) io mi emoziono sempre quando vinco, dovrei farti un elenco piuttosto lungo... Facciamo così: scelgo quella che porto più nel cuore, ovvero il festival di Riva del Garda 2006. Non è stato soltanto l'aver primeggiato davanti ad oltre 100 giocatori, fra i quali avversari di tutto rispetto, o l'aver effettuato una grande impresa, visto che vi ho partecipato facendo avanti e indietro in macchina da Verona, o ancora il fatto che è stato il trampolino di lancio verso il titolo di Maestro Fide. È stato il momento in cui mi hanno chiamato sul palco come vincitore: la lunga e calorosa ovazione che mi hanno tributato la porterò per sempre nel mio cuore. Sembrava quasi che tutti volessero che vincessi io.



Sei anche Istruttore....

Sì, ho ancora qualche giocatore di categoria nazionale che prende lezioni da me. Nelle scuole non insegno più per scelta (ho smesso nel 2004, dopo 7 anni di fila), ma qualche soddisfazione riesco ancora ad ottenerla da chi si rivolge a me. In realtà ne ho avute parecchie anche sotto questo aspetto della mia "carriera", ma ho pure il rimpianto che, fra tutti gli allievi che ho avuto che avevano realmente la possibilità di emergere, nessuno ci abbia creduto fino in fondo.

Quali altri hobby hai?

Lettura (ovviamente, altrimenti che editore sarei?!?), musica, cinema, enogastronomia, meditazione. Ci metterei anche il poker, ma pure questo l'ho tramutato in lavoro, visto che alcune sere la settimana faccio il dealer.

Nelle Marche sei quasi di casa.....

E chissà che un giorno tu non debba togliere quel "quasi"...

DUE SQUADRE MARCHIGIANE AL MASTER

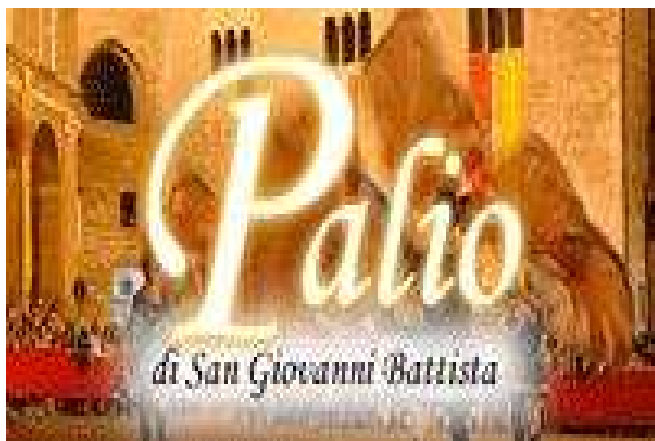
Dal 29 aprile al 2 maggio si terranno ad Arvier le Finali 2010 del Cis Master, la maggiore serie del Campionato Italiano a Squadre. Parteciperanno 14 squadre con molti dei migliori giocatori italiani e con diversi stranieri di grande livello internazionale.

Ci saranno fra le altre anche l'Asa Ancona (i 4 titolari sono Pavasovic, Bontempi, Lanzani e De Santis) e la Scavolini Pesaro (Shirov, Rombaldoni Denis, Brunello, Rombaldoni Axel).

Entrambe le squadre sono molto competitive e si potranno seguire giornalmente tutti i risultati e le partite in diretta on line; il sito della Fsi www.federscacchi.it fornirà il link al sito ufficiale della manifestazione dove si potranno anche leggere profili dei giocatori e vedere foto dell'evento.

Con la squadra di Padova giocherà il n. 1 dello scacchismo italiano, il GM Fabiano Caruana ormai stabilmente fra i migliori giocatori al mondo.

FESTIVAL E PALIO A FABRIANO



Contemporaneamente al Palio di S.Giovanni Battista si svolgerà a Fabriano dal 20 al 26 giugno il 1° Festival Internazionale con la diretta delle principali scacchiere via internet e con un Week End dal 25 al 27, a Palio ormai terminato ma con la possibilità almeno di giocare per chi non riuscirà ad avere le ferie tutta la settimana.

Per info sui due tornei potete andare al sito www.scacchirandagi.com, dove si potranno anche seguire le partite in diretta.

SCACCHIRANDAGI, TORNEI E NON SOLO



Il sito www.scacchirandagi.com è nato per far vivere in diretta (grazie a scacchiere elettroniche e software particolari) le emozioni dei tornei più importanti sul territorio nazionale, e questo progetto si inserisce nello scopo dichiarato dai fondatori del sito che è quello di una sempre maggiore diffusione degli scacchi in Italia. Ma sul sito si possono trovare anche delle vere e proprie chicche come ad esempio centinaia di immagini scacchistiche, filmati inediti, profili di personaggi più o meno conosciuti, foto di tornei ed eventi vari, giocare contro il computer, trovare links scacchistici di tutto il mondo, ecc.

CALENDARIO EVENTI PER TUTTO IL 2010

Alla pagina web:

www.scacchirandagi.com/calendario_marche.html verrà periodicamente aggiornato il Calendario delle attività scacchistiche nelle Marche, comprendente tornei semilampo, giovanili, festival, week end, campionati a squadre, finali nazionali e quant'altro, ed occorrerà naturalmente avere sempre la conferma per il giorno e la sede di gioco all'approssimarsi della manifestazione.

Per leggere quindi i dettagli dei tornei in calendario e per averne conferma potrete andare sul sito regionale www.marchescacchi.com, dove qualche settimana prima dell'evento verrà inserito il bando ufficiale dello stesso. Come potrete ammirare, il calendario è fittissimo di appuntamenti per tutti gli scacchisti marchigiani e per tutti i gusti!



di SBARBATI MONIA
Via Isonzo 2 Tel/Fax 071 63428 60019 Senigallia An
e-mail: cometat@alice.it
C.F. SBR MNO 81R70 I608P P. IVA 02311540427



CASSA DI RISPARMIO DI FABRIANO E CUPRAMONTANA

S.p.A.

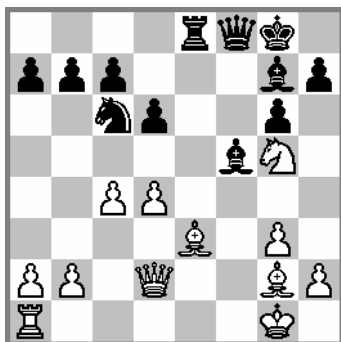
In questa sezione verranno presentate partite di Gran Maestri e di Campioni di tutti i tempi.

IL MAGICO TAL

Non accade spesso di vincere una partita in 25 mosse col Nero, sacrificando inoltre diversi pezzi tra cui la Donna! All'ex Campione del Mondo Tal, tuttavia, questo "giochetto" è riuscito molte volte nel corso della sua inimitabile carriera. Ecco la partita in questione.

Toran - Tal (Campionato Europeo a Squadre, 1961) Partita Inglese.

1. c4 e5 2. Cc3 d6 3. g3 f5 4. d4 e4 5. f3 Cf6 6. Ag2 exf3 7. Cxf3 g6 8. 0-0 Ag7 9. e4 Una mossa rischiosa, 9.d5 porta ad una gara complicata con uguali possibilità. fxe4 10. Cg5 0-0 11. Cgxe4 Cxe4 12. Txf8+ Dxf8 13. Cxe4 Cc6 14. Ae3 Af5 15. Dd2 Il Bianco perde un tempo importante: non appena la Torre del Nero occuperà la colonna "e", la sua posizione si farà difficile. Dopo 15.Cg5, Ce7, invece, non è facile dire chi dei due stia meglio. 15. ... Te8 16. Cg5 (v. diagramma) Txe3!



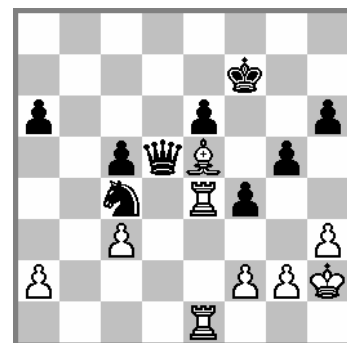
L'inizio della combinazione. 17. Ad5+ Ovviamente non si può 17. Dxe3? Axd4 e vince, mentre se 17. Axc6 De7 18. Ad5+ Rf8! 19.Cxh7+ Re8 con vantaggio del Nero. 17. ... Rh8 18. Cf7+ Dxf7!! Spettacolare sacrificio di Donna. 19. Axf7 Td3! 20. De2 Il Nero ha solo due pezzi minori per la Donna ma è il Bianco che deve risolvere gravi problemi. Ecco una possibile variante data dallo stesso Tal: 20. Dg2 Axd4+ 21. Rh1 Ce5 22. Ad5 c6 23. Ae4 Td2!! e vince. 20. ... Axd4+ 21. Rg2 Ce5 22. Td1 Te3 23. Df1 Altre mosse di Donna non sono migliori: ad esempio se 23. Dd2 Ae4+ 24.Rh3 Cf3 25. Da5 Af5+ 26. Rg2 Te2+! 27. Rxf3 Tf2 matto. 23. ... Ae4+ 24. Rh3 Tf3 25. De2 Af5+ e il Bianco abbandona.

UNA TRAPPOLA RIUSCITA

Generalmente due Torri sono un buon compenso per la Donna se si riesce a mettere in atto la loro formidabile potenza combinata. È per questo che Portisch accetta l'offerta di Fischer alla 14ª mossa; il GM ungherese non aveva però considerato la debolezza dei propri Pedoni e di fatto si ritrova in una di quelle rare posizioni in cui la Donna riesce a predominare.

Portisch - Fischer (Santa Monica, 1966) Indiana Nimzowitsch

1. d4 Cf6 2. c4 e6 3. Cc3 Ab4 4. e3 Il seguito 4. Ag5 non dà alcun vantaggio al Bianco dopo 4...h6 5. Ah4 c5 6. d5 d6 7. e3 Axc3+ 8. bxc3 e5 ecc. I due Cavalli neri sono più forti degli Alfieri in questa posizione chiusa. 4. ... b6 5. Ce2 Aa6 6. Cg3? Giusto era 6. a3! Axc3+ 7. Cxc3 e il Bianco evita l'impedonatura sulla colonna "c". 6. ... Axc3+! E non 6... d5?? per 7. Da4+ e il Nero perde un pezzo. 7. bxc3 d5 8. Df3 0-0 9. e4!/? Portisch sacrifica un Pedone ma Fischer non accetta. 9. ... dxe4! 10. Cxe4 Cxe4 11. Dxe4 Dd7!! Invece della naturale 11. ... Cd7 Fischer gioca questa mossa che invita praticamente il suo avversario a catturare in a8. Portisch non cade subito nella trappola. 12. Aa3 Te8 13. Ad3 f5 14. Dxa8? Non resistendo più alla tentazione: si doveva continuare con 14.De2. 14. ... Cc6 15. Dxe8+ Dxe8 16. 0-0 Ca5 17. Tae1 Axc4 Se 18. Axf5? Da4 e vince: perciò 18. Axc4 Cxc4 19. Ac1 c5 20. dxc5 bxc5 21. Af4 h6! 22. Te2 A 22. h4 per impedire l'avanzata dei Pedoni neri sull'ala di Re, seguiva 22. ... e5! 23. Axe5 Cxe5 24. f4 Cf3+! 25. gxf3 Da4 ed i Pedoni bianchi sono tutti isolati e indifendibili. 22. ... g5 23. Ae5 Dd8 24. Tfe1 Rf7 25. h3 f4 26. Rh2 a6 27. Te4 Dd5! (v. diagramma) 28. h4? Purtroppo



non ci sono mosse buone per il Bianco: se 28. T4e2 f3! 29. gxf3 Cd2 e vince. 28. ... Ce3! Fischer guadagna la qualità poiché a 29. f3 segue 29...Dd2 30.Tg1 Df2 con la minaccia Dg3+ e Cg4. 29. Texe3 fxe3 30. Txe3 Dxa2 31. Tf3+ Re8 32. Ag7 Dc4 33. hxg5 hxg5 34. Tf8+ Rd7 35. Ta8 Rc6 e il Bianco abbandona. Il Pedone a6 risulta decisivo per la vittoria del Nero.

Nastrificio Essebi

Via Schiavoni - FILOTTRANO (AN) - Italy - Phone 071.7222222 - Fax 071.7220044

REGOLAMENTI

(dal regolamento della FIDE:)

ART. 6 - L'OROLOGIO PER GLI SCACCHI

6.1 Con 'orologio per gli scacchi' si indica un orologio con due indicatori di tempo, collegati uno all'altro in modo tale che essi funzionino alternativamente. 'Orologio' nelle Regole degli scacchi indica uno dei due indicatori di tempo. Ogni indicatore di tempo ha una 'bandierina'. 'Caduta della bandierina' indica l'esaurimento del tempo concesso al singolo giocatore.

6.2a. Quando si usa un orologio per gli scacchi, ciascun giocatore deve fare un certo numero o tutte le mosse in un periodo di tempo stabilito; oppure può essere concessa una certa quantità di tempo addizionale con ciascuna mossa. Tutti questi elementi devono essere specificati anticipatamente.

b. Il tempo non utilizzato da un giocatore durante un periodo è aggiunto al tempo che egli ha a disposizione per il periodo successivo, tranne che nel caso di uso del 'tempo dilazionato'. Allorché si usa il tempo dilazionato, a entrambi i giocatori viene assegnato un certo quantitativo di 'tempo principale di riflessione'. Essi inoltre ricevono un bonus di 'tempo fisso extra' per ogni mossa eseguita. Il conteggio alla rovescia del tempo principale comincia dopo che il tempo del bonus fisso è terminato. Posto che il giocatore fermi il suo orologio prima del termine del tempo del bonus fisso, il tempo principale di riflessione non cambia, indipendentemente dalla porzione di tempo del bonus usato.

6.3 Immediatamente dopo la caduta della bandierina, devono essere verificati i presupposti dell'Articolo 6.2.a.

6.4 Prima dell'inizio della partita, l'arbitro decide dove va posizionato l'orologio per gli scacchi.

6.5 All'orario stabilito di inizio della partita, viene azionato l'orologio del giocatore che ha i pezzi bianchi.

6.6a. Un giocatore che arrivi alla scacchiera dopo l'inizio della sessione di gioco perderà la partita. In tal modo il tempo di tolleranza per la presenza è di zero minuti. Le regole della competizione possono indicare diversamente.

b. Nel caso le regole della competizione indichino un diverso tempo di tolleranza si applica quanto segue. Se nessuno dei due giocatori è inizialmente presente, al giocatore avente il Bianco verrà addebitato tutto il tempo intercorso dal via sino al suo arrivo, a meno che le regole della competizione specifichino diversamente o l'arbitro decida diversamente.



6.7a. Durante la partita ciascun giocatore, dopo aver eseguito la propria mossa sulla scacchiera, fermerà il proprio orologio e metterà in movimento quello del suo avversario. A un giocatore deve sempre essere permesso fermare il proprio orologio. La sua mossa non può essere considerata completata finché egli non lo abbia fatto, a meno che la mossa eseguita non concluda la partita. (Vedi Articoli 5.1.a, 5.2.a, 5.2.b, 5.2.c e 9.6). Il tempo che intercorre tra l'esecuzione della mossa sulla scacchiera e il fermare il proprio orologio azionando quello dell'avversario viene considerato parte del tempo assegnato al giocatore.

b. Un giocatore deve fermare il proprio orologio con la stessa mano con cui ha eseguito la mossa. E' proibito tenere il dito sul pulsante dell'orologio o nelle immediate vicinanze.

c. I giocatori devono trattare l'orologio per gli scacchi in modo adeguato. E' proibito azionarlo con forza, alzarlo o farlo cadere. Un uso improprio dell'orologio dovrà essere penalizzato in accordo con l'Articolo 13.4.

d. Se un giocatore non è in grado di usare l'orologio potrà indicare un assistente, che sia ben accetto dall'arbitro, per adempiere a questa operazione. Gli orologi saranno tarati dall'arbitro in modo opportuno ed equo.

6.8 Si considera caduta una bandierina quando l'arbitro rileva il fatto o quando uno qualsiasi dei due giocatori avanza una richiesta valida in questo senso.

(...continua nel prossimo numero)

NT®
new tech S.p.A.

60020 ANCONA
Via Grandi, 20
(Zona Baraccola Ovest)
Tel 336.904078
071.2866623 ra.
Fax 071.2866694
P. IVA 01009660422



Edizioni Ediscere

www.edizioniediscere.com

TORNEO SERALE ARCEVIA (dal 2 ott. al 4 dic.)

Torneo riservato ad NC e valido per elo e categorie nazionali, si è disputato la sera dalle ore 21,30 solo il venerdì per 6 turni complessivi. La partecipazione (9 giocatori) è stata condizionata senz'altro dalla località sede di gioco, infatti Arcevia (soprattutto d'inverno) è alquanto scomoda da raggiungere considerato anche il ritorno a casa dopo mezzanotte... Tornei serali sarebbero altrimenti molto comodi in altri periodi per le esigenze lavorative di molti scacchisti. Fra i 9 partecipanti ha prevalso Censi Dennis Luigi (Sassoferrato), che ha conquistato anche la 3N davanti a Lenzi Leonardo (Arcevia) e Albertini Guidobaldo (Pergola).



WEEK END OFFIDA (3-4-10-11 ottobre)

Il CM Vasquez, di S. Severino Marche, si è imposto davanti ad altri 16 concorrenti in questo Open d'Autunno dove alla vittoria venivano assegnati 3 punti, uno dei pochissimi tornei in Italia ad adottare questa regola per cercare fra le altre cose di incentivare le vittorie a scapito dei pareggi. Ai posti d'onore il CM Fioravanti Emidio e l'1N Marco Faini. Arbitro del torneo Nazzareno Armandi, ACN.

WEEK END CASTELFIDARDO (10-11-17-18 ottobre)

I partecipanti sono stati ben 73, forse un record almeno per le edizioni degli ultimi anni, con ben 3 tornei divisi in Open A, Open u16 e Open U16 femminile. Da segnalare che, a differenza di quanto solitamente si verifica nel resto d'Italia, qui gli under 16 erano il doppio degli adulti!

Nell'open A, 31 giocatori con diversi under 16 anche qui, ha vinto il CM Foglia Maurizio davanti a Rinaudo Andrea e Briffault Philippe; nell'under 16 maschile (20 partecipanti) podio formato da Marchetti Michael, Conte Federico e Massacesi Gabriele; tra le ragazze (22 giocatrici) ben tre terze nazionali a guidare il gruppo: nell'ordine Principi Carlotta, Sanchez Sara e Scognamiglio Giulia. Arbitro Marco Maurizio di Nereto, AF.

WEEK END S. BENEDETTO (7-8-14-15 novembre)

Vittoria del CM Pierantozzi Stanislao davanti a Marozzi Giovanni e Marinucci Johnny, in un torneo con 20 partecipanti in cui da segnalare è anche l'ottima prestazione del giovanissimo abruzzese Lorenzo Pescatore, arrivato 4° ma 3° a pari merito con 4 punti.

WEEK END P.S.ELPIDIO (21-22-28-29 novembre)

Appuntamento ormai tradizionale da molti anni, il torneo di P.S.Elpidio ha visto quest'anno la partecipazione di 40 giocatori divisi nei tre tornei A, B e U16. L'evento si è disputato nella bellissima località di Villa Baruchello, e ha visto il trionfo nell'open A del CM Sergio Rinaudo, davanti a Maria Vincenza Santurbano e Marco Faini. Nel torneo B il podio era formato da Binci Filippo, Ramini Luigi, Marinucci Johnny. Infine nel torneo U16 i primi tre classificati sono tutti ragazzi abruzzesi: Cocciaretto Luca, Ramundi Lorenzo e Ramundi Claudia. Arbitro della manifestazione l'ottimo Marco Maurizio, AF.

WEEK END OFFIDA (5-8 dicembre)

Nell'ultimo torneo dell'anno valido per l'elo, 27 giocatori si sono ritrovati ad Offida sfidando neve e gelo. Nel torneo principale si sono imposti Fioravanti Emidio, Santurbano Maria Vincenza e Di Martino Antonio, mentre nel torneo B hanno prevalso Di Giacobbe Fabrizio, Mondaini Roberto e il sorprendente under 10 Maggiore Francesco (già 2N!). Arbitro l'ACN Armandi Nazzareno.

Per le classifiche dei semilampo www.marchescacchi.com.



di BUGARI MORENO
via Manzoni 62, 60128 ANCONA IT
web: www.computer2m.it
email: computer2m@computer2m.it
tel/fax 071 2800952



REGNI ROMANO

TRASPORTI E DISTRIBUZIONE
A TEMPERATURA CONTROLLATA

60013 CORINALDO (AN)

TEL. 071/67291 CELL. 346/7576644

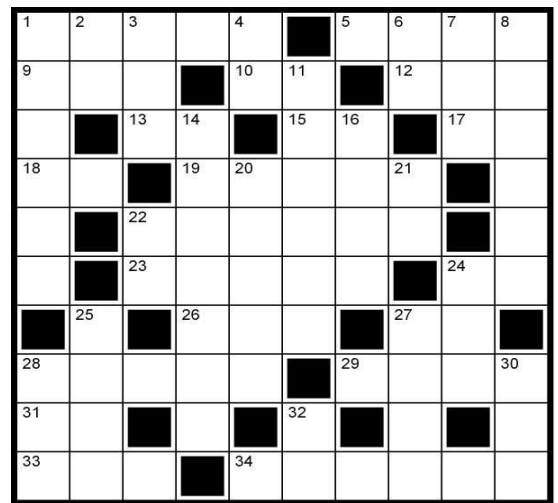
ORIZZONTALI

1. Valoroso - 5. Circolo, associazione - 9. Un diodo luminoso - 10. Mutano nubi in incubi - 12. Org. Nazioni Unite, sigla - 13. L'osmio nelle formule - 15. Uno di noi due - 17. Oristano per l'Acì - 18. Antica città della Mesopotamia - 19. Pantaloni corti da donna - 22. Immediatamente - 23. Chi lo trova, trova un tesoro - 24. Pronome personale - 26. Aero Trasporti Italiani - 27. Ne è pieno il dubbioso - 28. Parte posteriore - 29. Albero di origine indiana - 31. Indio, simbolo chimico - 33. Superato - 34. L'iniziata di una seta.

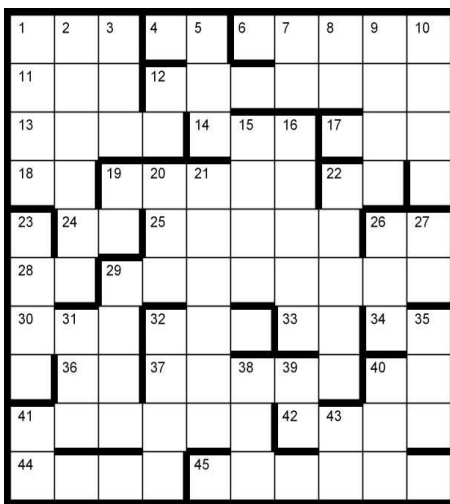
VERTICALI

1. Battimano - 2. La seconda nota - 3. Un Santo del X secolo - 4. Pronome poetico - 6. Sigla di Lodi - 7. Inizia il conteggio - 8. Ufficio - 11. Mostrano disprezzo - 14. Essere furibondo - 16. Il cubo di due - 20. Vestito - 21. Poco solido - 22. Poco saporito - 24. Mammucari della Tv - 25. Lo porta il cameriere - 27. Costume da bagno - 28. Fiume piccolo - 30. Un periodo storico - 32. Il Dog dei fumetti, iniziali.

CRUCIVERBA



CRUCIVERBA A FILETTI

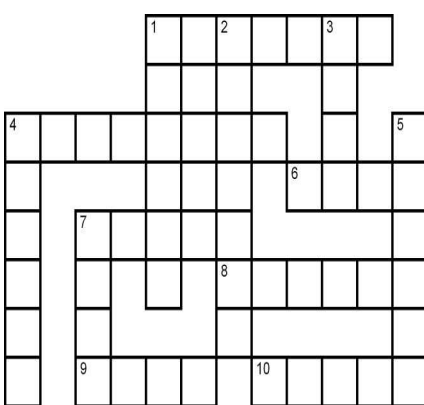


ORIZZONTALI

1 Kant compagna di Diabolik - 4 A fine ripresa - 6 Lievi solchi - 11 Abitano una regione dell'Iran - 12 Terreno piantato a olivi - 13 Ne aveva uno Celentano - 14 Varietà di rosa - 17 Rende lucidi i capelli - 18 Principio di Euclide - 19 Appassito - 22 Chilometri, abbr. - 24 Taranto in auto - 25 Una Orfei del Circo - 26 Ai lati della piramide - 28 Lo subisce il pugile - 29 Roncola usata per potatura - 30 Si alleva per il miele - 32 La Farrow del cinema - 33 Il partito che seguì l'Msi, sigla - 34 Optare per un terzo - 36 Primo pronome personale - 37 Perspicacia - 40 Iniziali dello scrittore Salgari - 41 Una valle profonda - 42 Dà ristoro ai carovanieri - 44 Nome femminile - 45 Cellula femminile non matura.

VERTICALI

1 Un tipo di albero sempreverde - 2 Forzato - 3 Antico altare romano - 5 Ordine di fermarsi - 7 Treviso, sigla - 8 Grande divinità egizia - 9 Parimenti - 10 Il Re dei Venti - 12 Acceso nel computer - 15 La Gavazza storica dell'Arte - 16 L'arteria principale - 19 Inizio di vacanze - 20 Posto in basso - 21 Villano, rozzo - 22 Particella con spin zero - 23 Tipo di similpelle - 26 Nome Maschile - 27 Nel legno e nel ferro - 29 Bracciante argentino - 31 Devota - 32 Antico popolo messicano - 35 Partito Socialista Italiano - 38 Meno di due - 39 Simbolo del Molibdeno - 40 Si contrappone all'Ovest - 41 Gli estremi del codice - 43 Vocali in armi.



CRUCINTARSIO

4 lettere Asti
Bari
Pisa
Roma

5 lettere Lecco
Pavia

6 lettere Biella
Milano
Padova
Ragusa

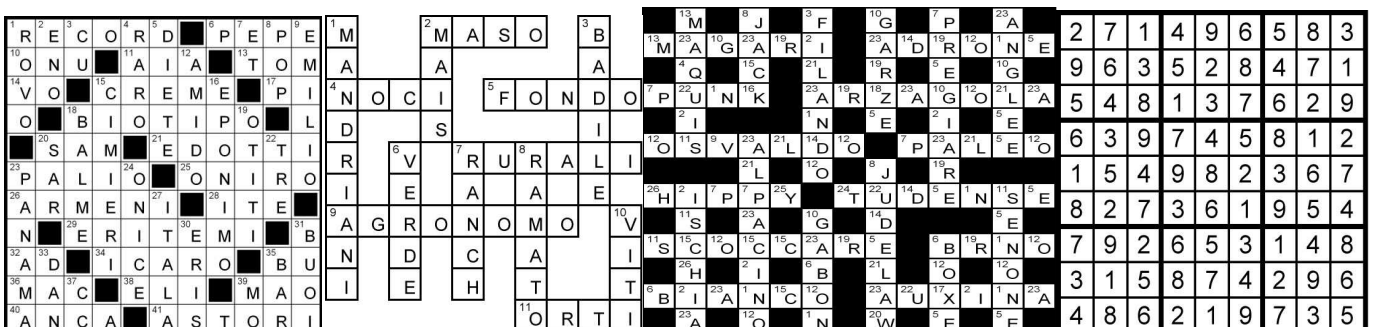
7 lettere Pescara
Sassari

8 lettere Brindisi

SUDOKU

					2			
8					7	4		
1	6	2						
			7	8				
		7	3	2	5		9	
				5	9			
			2	4	6		3	
9			7					
		1		8				

Le soluzioni verranno pubblicate nel prossimo numero. Le seguenti sono le soluzioni dei giochi pubblicati sul n. 4:



TORNEO NATALIZIO UNDER 16 A FALCONARA

Come ormai tradizione, a dicembre in prossimità delle feste natalizie si svolge il Torneo di fine anno per i giovanissimi scacchisti marchigiani e non solo... Quest'anno, il 13 dicembre, si sono ritrovati addirittura in 254! Numeri da record che ci invidiano da tutto il resto d'Italia e se si trovassero sedi anche più spaziose i numeri arriverebbero fino a diverse centinaia, dati incredibili fino a pochissimi anni fa.

Ecco subito le classifiche divise per le varie fasce di età, che hanno qualificato molti partecipanti per le prossime Finali Nazionali che si svolgeranno a luglio 2010 in Sicilia:

U8 femminile:

1° Ugolini Elisa, 2° Balestra Sofia, 3° Puorro Giulia

U8 maschile:

1° Cinotti Federico, 2° Conti Lorenzo, 3° Gangitano Emanuele

U10 femminile:

1° Terranova Sofia, 2° Sanchez Sara, 3° Manzotti Anna Claudia

U10 maschile:

1° Masera Lorenzo, 2° Scagliati Davide, 3° Gangitano Giacomo

U12 femminile:

1° Fermani Vanessa, 2° Bartozzi Alice, 3° Rossini Giorgia

U12 maschile:

1° Mannini Leonardo, 2° Frezzotti Corrado, 3° Graziosi Lorenzo

U14 femminile:

1° Pizzichini Federica, 2° Scognamiglio Giulia, 3° Principi Carlotta

U14 maschile:

1° Giampieri Stefano, 2° Gregori Giacomo, 3° Mannini Luca

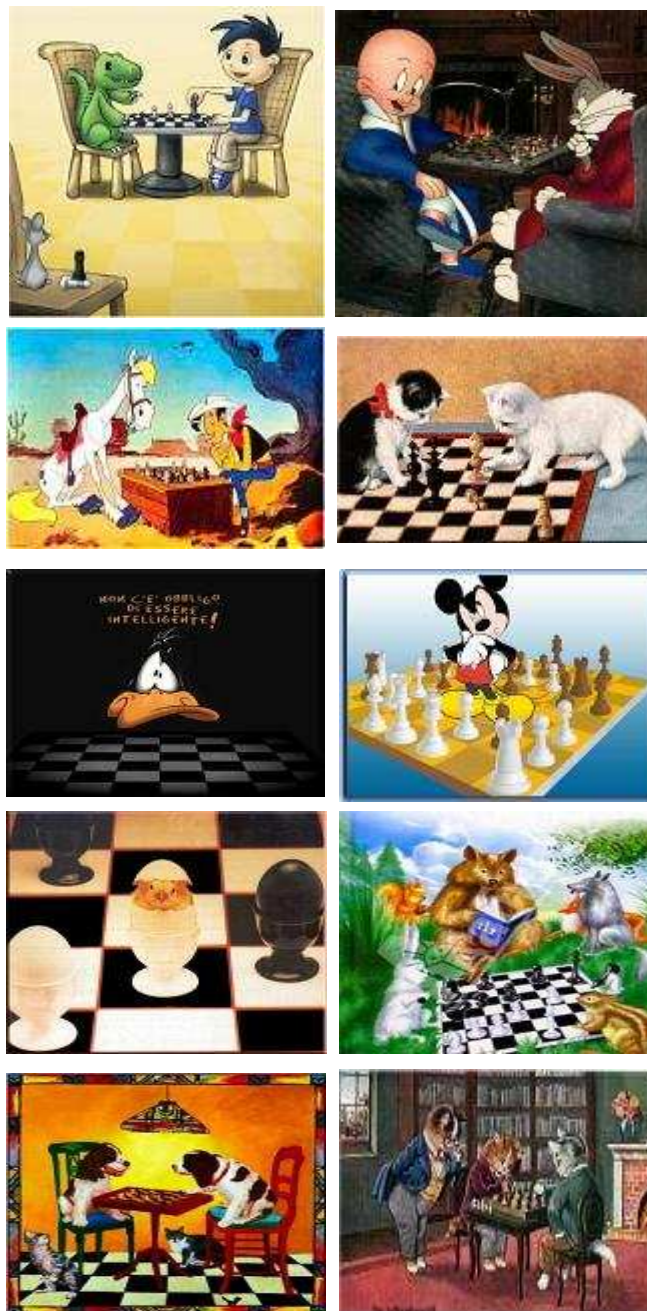
U16 femminile:

1° Scognamiglio Marianna, 2° Lucana Alexandra

U16 maschile:

1° Fornelli Marco, 2° Marchetti Michael, 3° Rossini Marco

IMMAGINI SCACCHISTICHE GRATIS DA INTERNET



Le immagini che vedete qui sopra, insieme a tantissime altre, sono liberamente scaricabili dal sito www.scacchirandagi.com.



60020 ANCONA
Via Grandi, 20
(Zona Baraccola Ovest)
Tel. 336.904078
071.2866623 ra.
Fax 071.2866694
P. IVA 01009660422



COPPE - MEDAGLIE - TARGHE - TROFEI
INCISIONI LASER - TIMBRI IN 1 ORA

di SBARBATI MONIA
Via Isonzo 2 Tel/Fax 071 63428 60019 Senigallia An
e-mail: cometat@alice.it
C.F. SBR MNO 81R70 I608P P. IVA 02311540427

Le recensioni dei libri sono tratte dal sito delle 2 Torri di Bologna, il più grande negozio di materiale scacchistico d'Italia che potete visionare al sito www.chess.it, e dal sito delle Edizioni Ediscere, www.edizioniediscere.com.

LIBRI

LA STRATEGIA - Preparazione agonistica a tavolino

Mark Dvoretzkij, Caissa Italia, 2007, p. 224

Il terzo libro del corso avanzato di scacchi di Mark Dvoretzkij, probabilmente l'allenatore di scacchi più famoso al mondo.

In questa sua ennesima fatica, Dvoretzkij si dedica alle posizioni apparentemente più semplici, quelle in cui la strategia e la comprensione posizionale - naturalmente supportate dal calcolo concreto - la fanno da padrona. Forse non suonerà del tutto strano ai lettori più smaliziati il fatto che il pensatore più citato da Dvoretzkij sia Aron Nimzowitsch...

La parte più originale del libro è senz'altro quella in cui l'autore si dedica a uno dei problemi meno studiati e più difficili degli scacchi: le posizioni che giacciono ai confini tra mediogioco e finale - tanto care, ad esempio, ad Alekhine.

Il materiale (organizzato in 26 capitoli e pieno zeppo di domande ed esercizi), proviene dall'esperienza personale dell'autore e da quella degli allievi - famosissimi - della sua scuola.

VIDEOSCUOLA DI SCACCHI IN DVD per TV o PC

Quello che è necessario conoscere per passare da "giocatore occasionale" a "giocatore da torneo" è contenuto in queste lezioni che affrontano argomenti complessi con un'immediata e insospettata semplicità. Le lezioni hanno come conduttori Maestri blasonati che sono valenti istruttori e insegnanti di primo livello. Nei diversi DVD vengono trattati tutti gli argomenti, dalle aperture ai finali, al centropartita, a come fare un piano, le strutture pedonali, la tattica con esercizi, i repertori per il Bianco e per il Nero ecc. ecc.



€ 19,90
cad.

1001 ESERCIZI PER PRINCIPIANTI

Gli scacchi sono al 99% tattica! Se questa celebre definizione è valida per il giocatore esperto, lo è ancor di più per il principiante. Per ottenere rapidi e visibili miglioramenti dei propri risultati, non c'è niente di meglio che allenare il colpo d'occhio sulle posizioni tipiche di scacco matto e, più in generale, sulle combinazioni tattiche. Questo libro di 144 pag. presenta centinaia di posizioni di scacco matto da individuare "a vista", come i facili matti in uno o due mosse, ma anche esercizi più impegnativi e combinazioni altamente spettacolari. Molto importanti, dal punto di vista didattico, sono inoltre le spiegazioni di tutti i motivi tattici fondamentali.



€ 14,50

KASPAROV-RESTO DEL MONDO

Garry Kasparov, Daniel King, Edizioni Ediscere, 2008, p. 144

Un affascinante viaggio introspettivo nella partita di scacchi più sorprendente che ci sia mai stata. Inaugurata dalla Microsoft, la partita divenne un'esperienza per scoprire Internet, poiché milioni di persone da tutto il mondo unirono i loro sforzi in questa sfida. In questa sorta di diario intimo, Garry descrive ogni momento del suo cammino verso la vittoria - dal suo approccio spensierato all'inizio, ai seri rischi di sconfitta - ricatturando ogni momento cruciale nei dettagli.

SOFTWARE

TRAINING SCACCHISTICO COMPLETO

Convekta

Cinque magnifici programmi che coprono le tre fasi della partita: Apertura: la raccolta comprende l'ENCICLOPEDIA DELLE TRAP-POLE IN APERTURA con 1350 errori tipici in più di 40 aperture. Mediogioco: vi sono inclusi i corsi CT-ART 3.0 con 1300 esercizi tattici e test a punteggio, STRATEGIA 2.0 che comprende 300 esempi commentati e 900 esercizi, ENCICLOPEDIA DEL MEDIOGIOCO 1 con 600 esempi di istruzione, 1000 esercizi posizionali da risolvere Finali: per l'apprendimento della tecnica e lo sviluppo della fantasia nei finali con l'utilizzo di Endgame Studies 2.0.



€ 39,50

IL LIBRO COMPLETO DELLE APERTURE *Apprendere bene e velocemente, le mosse, i piani, le idee*

Si tratta di un libro completo, nel quale il tempo impiegato per lo studio si rivelerà utilissimo anche negli anni a venire, poiché i principi e le idee esposte sono valide al di là delle mode del momento. Con il Libro completo delle Aperture potrete scegliere l'apertura e la difesa più adatta a voi; Imparare cosa c'è «dietro» le mosse d'apertura, Scoprire quali sono i piani giusti da mettere in atto. Nel libro troverete tutte le aperture in un solo volume, Consigli, note e tatticismi caratteristici, Le mosse sbagliate da evitare. Il tutto in 592 pagine. Con prefazione di Michele Godena.



€ 19,50

ESAME DI SCACCHI *conoscere le proprie potenzialità e scoprire dove migliorare*

Volete sapere quanto valete realmente a scacchi? Che siate un principiante o un esperto maestro, questo libro vi aiuterà a valutare il vostro attuale livello, scoprendo le vostre debolezze e dandovi dei consigli per migliorare. L'autore ha infatti concepito una serie di test combinati, di difficoltà diversa, che tengono conto delle risposte di una moltitudine di allievi di ogni livello. Grazie a questa diagnosi, il giocatore potrà scegliere, nei capitoli dedicati all'allenamento, i consigli più adatti al suo profilo e migliorare sotto quell'aspetto. L'esame di scacchi consiste in 100 posizioni da valutare con domande guidate.



LE DUE TORRI

tutto per gli scacchi

Via Ugo Lenzi 4/d - 40122 BOLOGNA
Tel. 051.522.433 Fax 051.550.501

www.chess.it info@chess.it

In questa sezione verranno riportati frammenti di tattica o strategia scacchistica, di aperture o di finali di partite.

CASE DEBOLI E CASE FORTI

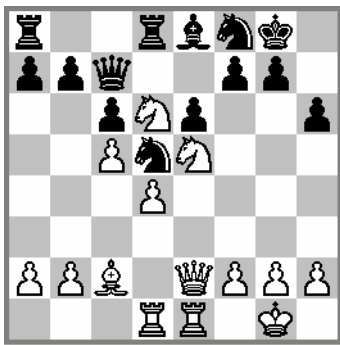
In seguito ad una spinta irrazionale o forzata dei Pedoni (oppure ad un cambio), nella posizione di uno dei due giocatori si viene a creare un punto (ossia una casa) che può essere occupato da un pezzo avversario che non sarà più possibile scacciare senza una perdita di materiale.

Questa casa per un giocatore sarà forte e per l'altro debole. Per chiarire meglio quanto abbiamo appena detto, basterà aggiungere che è debole quella casa che non è possibile controllare con un Pedone. Ovviamente la debolezza di una casa è tanto più grave quanto più la casa è centrale o comunque vicina alla zona della scacchiera in cui si svolgono le azioni principali.

Vediamo quali nefaste conseguenze ha per il Nero la casa debole "d6" nella seguente partita.

Smyslov – Golombek (Venezia, 1950) Difesa Caro-Kann.

1. e4 c6 2. Cc3 d5 3. Cf3 dxe4 4. Cxe4 Cd7 5. Ac4 Cgf6 6. Ceg5 e6 7. De2 Cd5 Impedendo la minaccia 8. C:f7! 8. d4 h6 9. Ce4 Ae7 10. 0-0 Dc7 11. Ab3 0-0 12. c4 Cdf6 13. Ac2 La posizione del Bianco è preferibile: il Nero deve ancora risolvere il problema dello sviluppo dell'Ac8. 13. ... Td8 14. Cc3 Ad6 15. Te1 Af4? Un grave errore posizionale è questo cambio che lascia il Nero con l'Alfiere "cattivo". 16. Ce5! Axc1 17. Taxc1 Cf8 18. Tcd1 Ad7 19. e5 Cd5 20. Ce4 Ae8 21. Cd6! Gli errori del Nero hanno provocato la formazione di una casa debole in d6 (v. diagramma) nella quale ora ha fatto

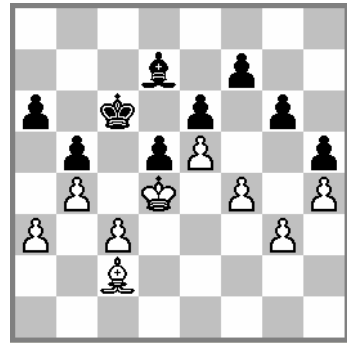


irruzione un Cavallo bianco. 21. ... b6 22. Df3 Tab8 23. Ce-c4 bxc5 24. dxc5 Cd7 25. De4 Cdf6 26. Dd4 Cd7 27. a3 Cf8 28. b4 Ce7 29. Dg4 f5 30. Dg3 Minacciando di guadagnare un Pedone con 31. Cxf5. 30. ... Cd5 31. Ca5 Ah5 32. Te1 f4 33. Dh4 Ae8 34. Aa4 Txd6 Ecco che, da ultimo, per eliminare il Cd6 il Nero è stato costretto a sacrificare la qualità. 35. cxd6 Dxd6 36. Axc6 Cf6 37. Axe8 Txe8 38. Cc4 Dd5 39. Dxf4 Cg6 40. Dg3 Rh7 41. Ce5 e il Nero abbandona. 1-0

ALFIERI "BUONI" E "CATTIVI"

Un Alfiere è "buono" o "cattivo" secondo il grado della sua attività. È "buono" l'Alfiere situato su casa di colore contrario a quello delle case su cui è posta la maggioranza dei propri Pedoni, è "cattivo" l'Alfiere su casa di colore uguale a quello delle case su cui si trova la maggior parte dei suoi pedoni.

Nel diagramma l'Alfiere del Bianco è "buono" e può assecondare varie spinte di rottura (in a4 e in g4) con possibilità di minacciare a gioco lungo il Pf7; al contrario l'Alfiere del Nero è "cattivo", non essendo in grado di svolgere alcun ruolo attivo.



È evidente che restare con l'Alfiere "cattivo" costa quasi sempre la perdita della partita. Lasciare l'avversario con l'Alfiere "cattivo" è l'idea strategica fondamentale del Bianco nella seguente partita.

Alechin – Euwe (Londra, 1922) Difesa Est Indiana.

1. d4 Cf6 2. Cf3 g6 3. Af4 Ag7 4. Cbd2 c5! 5. e3 d6 6. c3 Cc6 7. h3 0-0 8. Ac4 Te8 9. 0-0 e5? 10. dxe5 Cxe5 11. Axe5! dxe5 12. Cg5 Ae6 13. Axe6 fxe6 14. Cde4 Cxe4 15. Dxd8 Txd8 16. Cxe4 L'apertura si è conclusa a favore del Bianco. Il Nero è rimasto con l'Alfiere "cattivo" che nel prosieguo avrà un ruolo puramente passivo 16. ... b6 17. Tfd1 Rf7 18. Rf1 Re7 19. c4 h6 20. Re2 Txd1 21. Txd1 Tb8 Se 21...Td8 seguiva 22. Txd8 e 23. h4! 22. Td3 Ah8 23. a4! Crea nel campo avversario un Pedone debole e apre una nuova colonna per la Torre. 23. ... Te8 Non è possibile 23...a5 a causa di 24. Tb3 con la minaccia imparabile 25. Cxe5. 24. Tb3 Rd7 25. a5 Rc6 26. axb6 axb6 27. Ta3! Ag7 Il seguito è un affare di tecnica. 28. Ta7 Tc7 29. Ta8! Te7 30. Tc8+ Rd7 31. Tg8! Rc6 32. h4 Rc7 33. g4 Rc6 34. Rd3 Td7+ 35. Rc3 Tf7 36. b3 Rc7 37. Rd3 Td7+ 38. Re2 Tf7 39. Cc3! Te7 40. g5 hxg5 41. hxg5 Rc6 42. Rd3 Td7+ 43. Re4 Tc7 44. Cb5 Te7 45. f3 Rd7 46. Tb8 Rc6 47. Tc8+ Rd7 48. Tc7+ Rd8 49. Tc6! Tb7 50. Txe6 e il Nero abbandona. 1-0

PUBBLICITÀ



IL SETTIMO ANNO

(articolo di Alessio Padovani estratto dal sito www.scach.org)

Si ringraziano:

E' luogo comune parlare di crisi del settimo anno, soprattutto in tema di matrimoni, ma se si esclude la grave crisi che attraversa l'intero mondo economico, la nostra associazione ha intrapreso le attività della sua settima stagione sportiva in maniera a dir poco entusiasmante.

Non nascondo i timori, le ansie, le paure, le psicosi che ho dovuto superare all'idea di organizzare questa ennesima avventura ripresa nel settembre scorso.

Quanti abbandoni ingiustificati da parte di atleti ben preparati e che credevo motivati a proseguire un percorso avviato da anni.

Quanta tristezza ha caratterizzato le mie serate trascorse al computer ad impostare i programmi scolastici, i corsi serali, i tornei da disputare, ad organizzare le future trasferte ai campionati nazionali.

Nei nostri due precedenti appuntamenti ho ricordato i successi della SCACH ottenuti negli ultimi sette mesi di silenzio forzato dalla crisi finanziaria; oggi desidero dedicare queste righe a tutti coloro che hanno reso indimenticabile un sogno inimmaginabile nel 2003, anno della nostra costituzione; ma soprattutto voglio esprimere tutto il mio affetto a quei bambini e ragazzi che si sono allontanati dal cammino scacchistico. Uno fra tutti Federico, che - per volontà divina - non siede più con noi a dar vita all'esercito bianco o nero in battaglie infinite. Ciao bello!!! aiutaci a proseguire tendendo una tua manina verso le nostre giuste azioni!!!

Ma questo vuol essere anche un ringraziamento a tutti gli altri che con i loro sguardi innocenti hanno allietato le nostre ore di allenamento e che interessi di altro genere, legittimi per la giovanissima età, hanno allontanato dalle tavole quadrettate.

A tutti coloro che sono rimasti o si sono aggiunti lanciao un appello a mantenere alta la passione per la tattica e la strategia, di non lasciarsi ammaliare dal serpente tentatore e di resistere: soltanto gli scacchi hanno dimostrato di essere quasi eterni, di sconfiggere il progresso, di abbattere barriere di ogni tipo, in questi millenni di esistenza!!! Non perdo occasione di narrare la leggenda del nostro più grande giocatore di tutti i tempi, Gioachino Greco, detto il Siciliano, nato nel 1600 e giù di lì, le cui partite ancor oggi sono foriere di insegnamenti, la cui vita è densa di aneddoti e la cui scomparsa è avvolta in un alone di mistero.

Approfitto per evidenziare i numeri di questa nuova stagione: 140 iscritti alla scuola, 1900 studenti coinvolti, otto istruttori vaganti nelle scuole del territorio anconetano, il primo torneo a dicembre con 254 partecipanti (record di affluenza per un'unica sessione!!!). Ma che numeri fantastici!!!! eppure non riesco a togliermi quella malinconia che mi assale oramai da mesi: vedo i miei bambini crescere ed ho paura di perderli. Non posso fare a meno di pensare alla battaglia delle Termopili ed a quei trecento spartani, giovani e forti. Quanti ne rimarranno, quanti saranno in grado di resistere al fascino di abbandonarsi alla pigrizia del terzo millennio e sapranno conciliare il quotidiano con lo straordinario mondo della fantasia che accendono le combinazioni scacchistiche???

Ma soprattutto saprò resistere alle prove giornaliere a cui sono sottoposto e non curante delle ferite psicologiche che sanguinano costantemente mentre rivedo mentalmente volti che sono scomparsi dalle nostre aule e che difficilmente riuscirei a riconoscere incrociando gli sguardi per strada e saprò proseguire questo meraviglioso cammino che nel contempo mi elargisce emozioni e sensazioni impareggiabili?

Buon viaggio...così augurò Gioachino, prima di salpare per le Antille...e buon viaggio anche a voi, miei splendidi marinai.


Confartigianato
Impres e ANCONA
MANDAMENTO DI Senigallia



FILOTTRANO (AN)
336.442664

In questa sezione verranno riportati brevi profili biografici, foto e partite di grandi Personaggi degli scacchi.

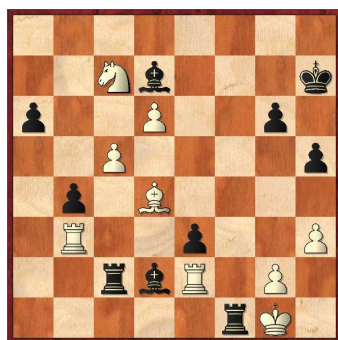
ANDRAS ADORJAN



Andras Adorjan è nato a Budapest (Ungheria) il 31 marzo 1950. Nel 1969 vince il campionato europeo dei giovani ed è 2° nel campionato mondiale juniores dietro ad Anatoly Karpov. Tre volte vincitore del campionato nazionale (1973, 1992 e 1993), ottenne il titolo di Grande Maestro nel 1973.

Tra i successi più importanti vanta le vittorie nei tornei di Varna 1972, Luhacovice 1973, Osijek 1978, Budapest 1982, New York 1987. Nell'Interzonale di Riga del 1979 si classifica al terzo posto e accede al torneo dei Candidati, ma è sconfitto nei quarti di finale da Robert Hubner. Ha partecipato con la nazionale ungherese a sei Olimpiadi, vincendo la medaglia d'oro di squadra a Buenos Aires (1978) nell'unica edizione non vinta dall'Unione Sovietica in tutte le sue 19 partecipazioni. Tra i maggiori sostenitori della tesi secondo la quale il Nero non ha un reale svantaggio, ha scritto sull'argomento diversi libri tra cui *Black is OK!*, Batsford, 1989.

Liberzon - Adorjan (Amsterdam, 1977) Difesa Pirc. 1. e4 d6 2. d4 Cf6 3. Cc3 g6 4. Cf3 Ag7 5. Ae2 0-0 6. 0-0 Ag4 7. Ae3 Ce6 8. Dd2 e5 9. d5 Ce7 10. Tad1 Ad7 11. Ce1 Cg4 12. A:g4 A:g4 13. f3 Ad7 14. f4 Ag4 15. Tb1 e6 16. f:e5 d:e5 17. Ac5 b6 18. Aa3 c5 19. b4 c:b4 20. A:b4 Ad7 21. Cf3 h6 22. Tfe1 Rh7 23. Aa3 Tc8 24. Cb5 Tc4 25. Dd3 Ta4 26. c4 f5 27. Cd2 a6 28. Ce7 b5 29. d6 Ce6 30. c5 Cd4 31. Tbc1



Posizione dopo 42. ... Tf1+!

Dg5 32. Cf3 C:f3+ 33. D:f3 f:e4 34. De3 D:e3+ 35. T:e3 h5 36. Tb3 Ah6 37. Te1 Ad2 38. Te2 e3 39. h3 b4 40. Ab2 T:a2 41. A:e5 Tc2 42. Ad4 Tf1+! 43. Rh2 Ovviamente non 43. R:f1?? Tc1+ e matto alla successiva. 43. ... h4 44. g3 Ac6 45. g:h4 Ae1! e il Bianco abbandona.

YURI BALASHOV



Yuri Balashov, nato il 12 marzo 1949 a Shadrinsk (Russia), ha ottenuto il titolo di Grande Maestro internazionale nel 1973 (MI nel 1970). Campione di Mosca nel 1970, ha vinto numerosi tornei internazionali, tra cui Wijk aan Zee (1973 e 1982), Vilnius (1975), Halle (1976), Lone Pine (1977), Monaco e Karlovac (1979), Helsinki (1984), Dortmund e Voronej (1987), Rejkjavik (1989).

Nel Campionato dell'URSS del 1976 è arrivato al secondo posto, dietro Karpov. Nel 1992 è stato l'assistente di Spassky nel suo match di rivincita con Fischer.

Balashov - Gavrikov (Tallinn, 1983) Difesa Nimzo-Indiana. 1. d4 Cf6 2. e4 e6 3. Cc3 Ab4 4. e3 c5 5. Ad3 Cc6 6. a3 A:c3+ 7. b:c3 0-0 8. Cf3!? d6 9. e4 Da5?! 10. Ad2 e5 11. 0-0 h6 Se 11. ... Ag4 12. d5 Ce7 13. h3 Ah5 14. g4 Ag6 15. Ag5! D:c3 16. A:f6 g:f6 17. Ch4! e il Bianco sta meglio. 12. Ce1 Dd8 13. d5 Ce7 14. Cc2 Ad7 15. Ce3 Dc8 16. a4!? Cg4 17. C:g4 A:g4 18. f3 Ad7 19. f4! e:f4? L'alternativa era 19. ... f6 20. f5 con vantaggio.



Posizione dopo 22. A:h6!

20. A:f4 Db8 Se 20. ... Dc7 21. e5! d:e5 22. d6! e vince. 21. Dh5 Cg6 22. A:h6! g:h6 23. e5! C:e5 Il Nero è perduto anche dopo 23. ... d:e5 24. Tf6 Ae8 25. D:h6 Dd8 26. Taf1! 24. Tf6! Tc8 Se 24. ... Cg4 25. T:h6 C:h6 26. Dg5+ Rh8 27. D:h6+ Rg8 28. Dh7 ≠. 25. T:h6 f5 26. Dg5+ e il Nero abbandona in vista di 26. Dg5+ Rf8 27. Df6+ Cf7 28. Th8 ≠.

Le Federazioni e i Comitati

La FIDE è la Federazione Internazionale degli Scacchi. Sito ufficiale: www.fide.com

La FSI è la Federazione Scacchistica Italiana. Sito ufficiale: www.federscacchi.it
La sede si trova in via Cusani 10.
Tel. 0286464369

Sito regionale di riferimento per tornei ed altre manifestazioni: scacchistiche: www.marchescacchi.com

Gli scacchi sono una disciplina sportiva associata al CONI. Sito ufficiale regionale: www.conimarche.it

Comitato Regionale Marche

eletto a gennaio 2009 ed in carica fino a gennaio 2013

- Presidente Regionale:
Ciambotti Caterina
(Circolo S. Severino)

- Vice Presidente Regionale:
Marconi Andrea
(Circolo Castelfidardo)

- Consiglieri Regionali:
Banki Rombaldoni Brigitta
(Circolo Pesaro)
Diotallevi Maurizio
(Circolo Castelfidardo)
Pedini Dario
(Circolo Ancona)

Veneziani Ugo è stato nominato Coordinatore Centro Italia dalla Fsi per il biennio 2009-2011.

I Circoli Marchigiani

(Provincia di PU)

Fano - tel. 0721861528 - e-mail scacchifano@yahoo.it

Cagli - tel. 0721782846 - e-mail panta51@libero.it

Pesaro - tel. 3296147314 - e-mail bhbrigitta@hotmail.it

Urbino - tel. 0722320159 - e-mail giuseppegori@libero.it

(Provincia di AN)

Ancona Dorico - tel. 071200821 - alessio_padovani@libero.it

Ancona Vela - tel. 07136770 - e-mail ircdavela@interfree.it

Arcevia - tel. 3396447119 - e-mail scacchi.arcevia@gmail.com

Castelfidardo - tel. 0717821788 - e-mail andreamarconi2@tin.it

Ancona Asa - 3486011419 - asascacchi@libero.it

Cupramontana - massfico@tin.it

Falconara - tel. 071911460 - e-mail pavrob@tiscali.it

Jesi - tel. 3387359302 - e-mail circoloscacchi.jesi@tiscali.it

Osimo - e-mail torocancro@tele2.it

Sassoferrato - tel. 3295872342

Senigallia - tel. 0717928146 - e-mail pixario@alice.it

(Provincia di MC)

Civitanova Marche - tel. 3394401527

Camerino - tel. 3489141355 - maurizio.cavallaro@tele2.it

Macerata - tel. 3336193362 e-mail scacchime@libero.it

P.Potenza Picena - tel. 0733688357 - jrcapablanca@altervista.org

S. Severino Marche - tel. 0733638469 - 3404646801

(Provincia di AP)

Fermo - tel. 0734224305 - scacchi.fermo@tiscali.it

Offida - tel. 0736899162 - gamad@tiscali.it

P.S.Elpidio - tel. 0734901527 - r.miandro@tiscali.it

P.S.Giorgio - tel. 0734676911 - massimomacchiati@yahoo.it

S.Benedetto - spankstella@libero.it

Albo d'Oro

2009

Regione Marche

(1° Classificata ai Camp. Italiani U16)

Provincia Ancona

(1° Classificata ai Camp. Italiani U16)

Circolo Dorico Ancona

(1° Classificato ai Camp. Italiani U16)

Circolo Asa Ancona

(Campione Italiano Cis serie A1)

Circolo Dorico Ancona

(Campione Italiano Cis Femminile)

2008

Circolo Dorico Ancona

(1° Classificato ai Camp. Italiani U16)

Balzano Filli

(Camp. ssa Italiana U12 F)

Rombaldoni Axel

(Campione Italiano U16)

Rotoni Matteo

(Campione Italiano Cat. CM)

2007

Pedini Dario

(Campione Italiano Semilampo)

Rombaldoni Denis

(Campione Italiano U18)

Rombaldoni Axel

(Campione Italiano U16)

Fermani Vanessa

(Camp. ssa Italiana U8 F)

Scuola Ungaretti Ancona

(Camp. ssa Italiana Gss, Elem. F)

2006

Rombaldoni Axel

(Campione Italiano U14)

Tittarelli Edith

(Camp. ssa Italiana U10 F)

2005

Rombaldoni Axel

(Campione Italiano U14)

Circolo Scacchi Pesaro

(Campione Italiano Cis U16)

2004

Bruno Fabio

(Campione Italiano Assoluto)

Rombaldoni Denis

(Campione Italiano U16)

Rombaldoni Axel

(Campione Italiano U12)

Circolo Scacchi Pesaro

(Campione Italiano Cis U16)

2003

Rombaldoni Axel

(Campione Italiano U12)

2002

Rombaldoni Denis

(Campione Italiano U14)

Rombaldoni Axel

(Campione Italiano U10)

Le Marche sono attualmente la 1° Regione italiana, in rapporto al numero di abitanti, come tesserati totali e tesserati giovanili alla Fsi. Ecco di seguito i dati aggiornati al 30 novembre 2009:

TESSERATI TOTALI

Regione	Tesserati	Circa 1 ogni:
1 marche	1002	1.460
2 val d'aosta	51	2.333
3 friuli	444	2.658
4 abruzzo	439	2.834
5 piemonte	1328	3.137

TESSERATI GIOVANILI

Regione	Tesserati	Circa 1 ogni:
1 marche	603	2.426
2 val d'aosta	32	3.719
3 abruzzo	217	5.733
4 sicilia	808	6.022
5 piemonte	676	6.163