

**Francesco Carvelli**

# Dare scaccomatto

*Manuale di autoapprendimento*



*dal semplice al complicato un gradino per volta*



**Francesco Carvelli**

# **DARE SCACCOMATTO**

**Manuale di autoapprendimento**

## **Obiettivo**

Questo manuale insegna le comuni posizioni di scaccomatto e le combinazioni per giungervi. Poiché lo scaccomatto è lo scopo della partita esso è la cosa fondamentale da apprendere.

Il materiale è presentato in maniera **sistematica e graduale**: l'allievo passa dalle posizioni più semplici a quelle più complesse percorrendo i vari **temi della ricerca**, in modo da riconoscerli con facilità nel corso delle partite.

Per usare questo manuale non occorre avere a disposizione una scacchiera: basta osservare le posizioni sui diagrammi.

Requisiti minimi per poter adoperare questo manuale: saper muovere i pezzi degli scacchi secondo il regolamento internazionale.

Tutti i diagrammi contenuti nelle pagine che seguono sono tratti dal libro **“Bobby Fischer insegna gli scacchi”** ed. HOEPLI

## Sommario

- |  |         |
|--|---------|
| 1. Elementi di scaccomatto                           | pag.5   |
| 2. Scaccomatto sull'ottava traversa                  | pag. 15 |
| 3. Difese e variazioni al matto sull'ottava traversa | pag. 26 |
| 4. Allontanamento dei difensori                      | pag. 32 |
| 5. Attacco ai pedoni che difendono il re             | pag. 39 |
| 6. Ripasso generale                                  | pag. 48 |



## Lo Scaccomatto

Quando il re bianco o nero è minacciato si dice che è sotto scacco. Per sapere se si tratta di scacco matto bisogna rispondere a tre domande:

1. il re minacciato ha una casa libera dove scappare?
2. tra il re minacciato e il pezzo che dà scacco, può essere interposto un pezzo amico?
3. il pezzo che dà scacco, può essere catturato?

Rispondendo sì ad almeno una di queste tre domande non è ancora scaccomatto; rispondendo no a tutte le tre domande allora si ha lo scaccomatto

## Esempi

		
<p>Il re nero non ha una casa di fuga, tra il re e la torre non può essere interposto un pezzo nero, la torre non può essere catturata: è scaccomatto.</p>	<p>La torre, che dà scacco, può essere catturata: non è scaccomatto</p>	<p>Osserva bene: il re nero deve muovere, ma le case dove potrebbe muovere sono tutte minacciate. Nella casa dove si trova, però, non è minacciato: quindi è <b>stallo</b>.</p>

Negli esercizi allegati a questo primo capitolo troverai delle posizioni in cui dovrai prima stabilire se c'è lo scaccomatto e quindi decidere cosa eventualmente si può fare per salvarsi.





1-Il re nero si può salvare?



2-Il re nero si può salvare?



3-Il re nero si può salvare?



4- Il re nero si può salvare?



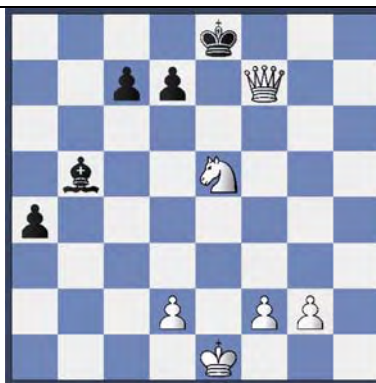
5- Il re nero si può salvare?



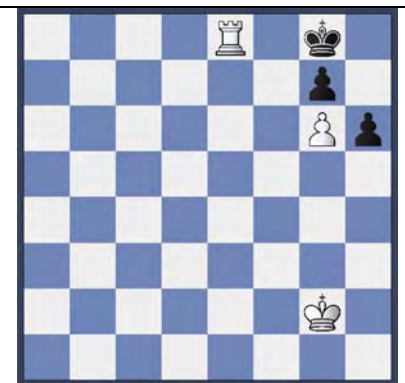
6- Il re nero si può salvare?



7- Il re nero si può salvare?



8- Il re nero si può salvare?



9- Il re nero si può salvare?



10- Il re nero si può salvare?



11- Il re nero si può salvare?



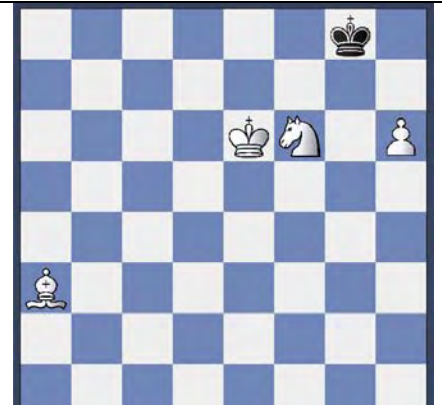
12- Il nero può dare scaccomatto al bianco con una sola mossa: quale?



13- Con quale mossa il bianco dà scaccomatto?



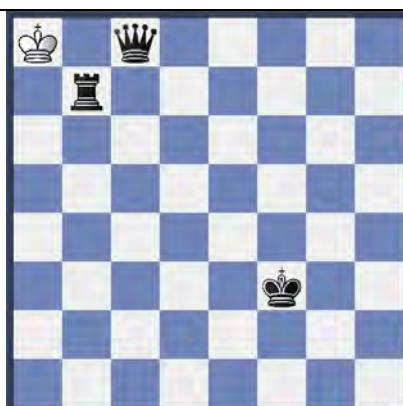
14- Il nero ha una sola casa di fuga; quale?



15- Il nero ha una sola casa di fuga, quale?



16- In che modo si salva il re nero?



17- Il re bianco può salvarsi catturando la torre nera?



18- Osserva l'importanza della posizione del re bianco nel dare scaccomatto al re nero.





19- Il re nero è in scaccomatto. Perché il re nero non cattura la donna bianca?



20- Il nero può salvarsi in qualche modo?



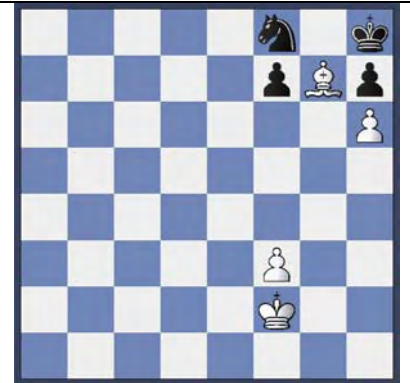
21- Il nero può salvarsi in qualche modo?



22- Il nero può salvarsi in qualche modo?



23- Il nero può salvarsi in qualche modo?



24- Il nero può salvarsi in qualche modo?



25- Il nero può fare qualcosa per sottrarsi allo scacco?

**Un altro modo per il Nero di sottrarsi allo scacco è di interporre uno dei propri pezzi fra il pezzo che dà scacco e il proprio re. Alcune volte l'interposizione serve, altre volte è inutile. Osserva le posizioni seguenti**



26- In che modo il nero si sottrae allo scacco?





27- Quale pezzo nero può parare questo scacco? In che modo?

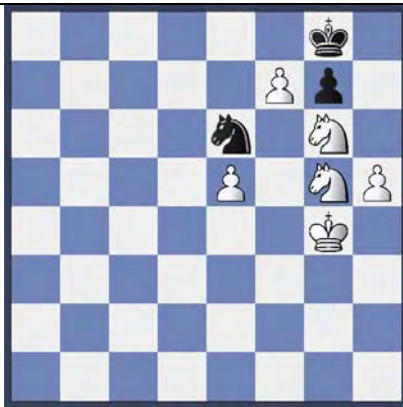
Nei prossimi quadri ti saranno mostrate posizioni diverse: in qualcuna il nero è in scaccomatto, in altre può difendersi catturando il pezzo bianco attaccante, o muovendo il proprio re, o interponendo un altro pezzo. Ti si chiederà di determinare la difesa del nero, se c'è.



28- Il nero è mattato dall'alfiere bianco?



29- Il re nero è in scaccomatto? Se non lo è di come si salva.



30- Osserva molto attentamente perché questa posizione può ingannare. Il re nero è in scaccomatto?



31- Altra posizione ingannevole. Il nero è in scaccomatto?

Ora vedrai posizioni complesse che richiedono un attento esame di ogni pezzo sulla scacchiera



32- Quale pezzo nero può parare lo scacco?



33- Se il pedone bianco cattura il cavallo nero, il nero dà scaccomatto con una mossa; quale?



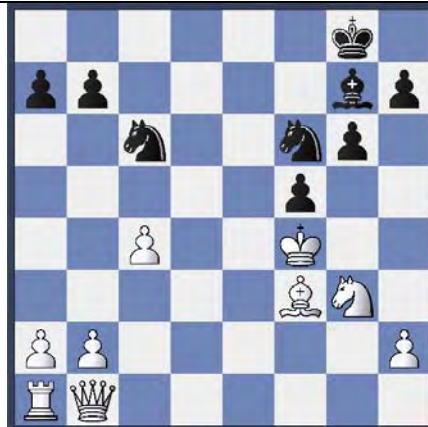
34- Qual è la difesa del nero contro lo scaccomatto?



35- La torre bianca può dare scaccomatto catturando il pedone davanti al re nero?



36- Il re nero è matto in questa posizione?



37- Con quale mossa il nero dà scaccomatto al bianco?

### Le inchiodature



Osserva le differenze in ciascuna delle seguenti coppie di diagrammi

**A1:** la donna nera cattura la torre bianca.



**A2:** La donna nera non può catturare la torre bianca perché è inchiodata: se muovesse il re nero andrebbe sotto lo scacco dell'alfiere bianco.



**B1:** Il nero si salva interponendo il cavallo



**B2:** Il nero non può interporre il cavallo perché è inchiodato.



**C1:** Il bianco dà scaccomatto con la donna in c8



**C2:** La donna bianca non può più dare scaccomatto perché è inchiodata dalla torre.





37-Indica l'unica mossa del bianco che dà scaccomatto



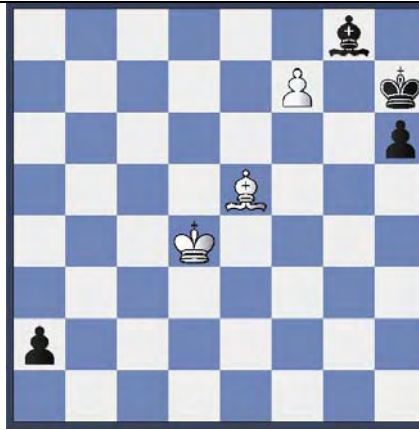
38-Osserva attentamente: lo scacco di donna in e8 è matto? Lo scacco di torre in h1 è matto?



39- Perché la donna bianca non può dare scaccomatto in d8?



40- Per poter dare lo scaccomatto il pedone bianco deve essere promosso a....



41- Con quale tipo di promozione il bianco dà scaccomatto in una mossa?



42- Con quale tipo di promozione il bianco dà scaccomatto in una mossa?



43- Si dà scaccomatto con il cavallo o con la donna?



44- Stai molto attento! In quale casella la donna dà scaccomatto?



45-Dai scaccomatto con la donna o col cavallo?



46- Con quale mossa dai scaccomatto al nero?



47- Il bianco dà scaccomatto con la donna o con il pedone?



48- Il bianco dà scaccomatto con la donna o con la torre?



49- Se la torre bianca si muove l'alfiere bianco dà scacco di scoperta. Indica in quale casa può muovere la torre per dare scaccomatto.



50- Tra quattro scacchi possibili uno solo è matto: indica l'unica mossa che permette al bianco di dare lo scaccomatto al nero.

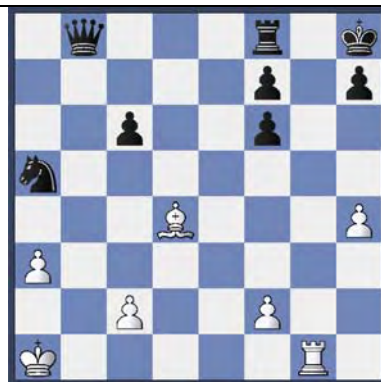


51-Il bianco dà scaccomatto con una sola mossa: quale?

**Nella prossima serie di quadri ti saranno mostrate posizioni diverse. In alcune il bianco può mattare in una mossa; in altre il bianco può dare molti scacchi, ma nessuno è matto. Dovrai stabilire se il bianco può mattare e, se si, come.**



52-Il bianco può mattare in una mossa?



53- Il bianco può mattare in una mossa?





54- Il bianco può mattare in una mossa?



55- Può il bianco mattare in una mossa?



56- Può il bianco mattare in una mossa?



57- Può il bianco mattare in una mossa?



58- Può il bianco mattare in una mossa?



59- Può il bianco mattare in una mossa?



60- Può il bianco mattare in una mossa?



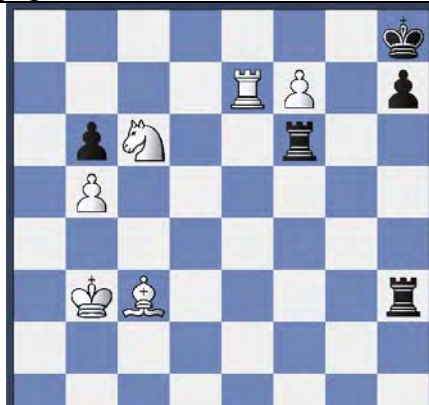
61- Può il nero mattare in una mossa?



62- può il bianco mattare in una mossa?



63- Il bianco può mattare in una mossa?



64- Il bianco può mattare in una mossa?



65- Può il bianco mattare in una mossa?

### Soluzioni degli esercizi del capitolo 1

- 1- No, è scaccomatto
- 2- Può catturare la donna bianca
- 3- No, è scaccomatto
- 4- No, è scaccomatto
- 5- Può catturare la torre
- 6- No, è scaccomatto
- 7- No, è scaccomatto
- 8- Può scappare in d8
- 9- No, è scaccomatto
- 10- Può catturare la torre
- 11- No, è scaccomatto
- 12- Donna nera in e5
- 13- Donna bianca in d6
- 14- C6
- 15- H8
- 16- Catturando la torre
- 17- No, perché è protetta dalla donna.
- 18- Non c'è risposta
- 19- Perché è protetta dal suo re
- 20- No
- 21- Sì, catturando la torre col cavallo
- 22- Sì, catturando la torre
- 23- Sì, scappando in e7

- 24- Sì, scappando in g8
- 25- No, è matto
- 26- Interponendo il cavallo in g8
- 27- Il pedone cattura la donna bianca
- 28- Sì
- 29- Sì salva scappando in f7
- 30- Sì, perché non ha case di fuga e non può catturare il pedone che dà scacco
- 31- No, la donna nera cattura la donna bianca
- 32- La torre nera si sposta da a5 in h5
- 33- Donna in h3
- 34- L'alfiere nero cattura la donna bianca
- 35- Sì, è protetta dall'alfiere
- 36- Sì
- 37- Alfiere h6
- 38- Cavallo in g6
- 39- È inchiodata
- 40- Donna

- 41- Promuove a cavallo
- 42- Promuove in f8 a torre o donna
- 43- Con il cavallo
- 44- In h1
- 45- Col cavallo in c7
- 46- Donna in g7
- 47- Pedone in g7
- 48- Torre
- 49- E8
- 50- Donna cattura torre a8
- 51- Donna g8
- 52- Sì, donna c8
- 53- Alfiere matta in f6
- 54- No
- 55- No
- 56- Sì, donna in h8
- 57- No, qualunque pezzo dia scacco viene catturato
- 58- Sì, torre a5 in h5
- 59- Sì, donna in h5
- 60- No, l'alfiere s'interpone in h7
- 61- Sì, torre f1
- 62- No
- 63- Sì, donna h7
- 64- Sì promuovendo in f8
- 65- Sì, cavallo f6

## Capitolo secondo

### IL MATTO SULL’OTTAVA TRAVERSA

Questo capitolo presenta gli elementi basilari della più comune tra le combinazioni di matto: il matto sull’ottava traversa (cioè il matto dato sulla fila di case più lontana rispetto al giocatore che dà matto). Questi matti spesso comportano molte mosse da ambo le parti, alcune delle quali sono semplici, altre no.

#### INTERPOSIZIONI UTILI E INUTILI



66-A

Il nero è sotto scacco. **Può interporre l’alfiere** in e8, ma la torre bianca lo cattura e dà scaccomatto. **Interposizione inutile.**



66-B

In questo caso, invece, **interporre l’alfiere** in f8 è utile, perché è difeso dal re. **Interposizione utile**



66-C

**Interporre la torre** nera in e8 è utile, perché è protetta dall’altra torre in e2. **Interposizione utile**



66-D

Sia il cavallo nero, sia l’alfiere nero possono essere **interposti utilmente** perché si proteggono a vicenda





67- Può il nero effettuare un’interposizione utile?



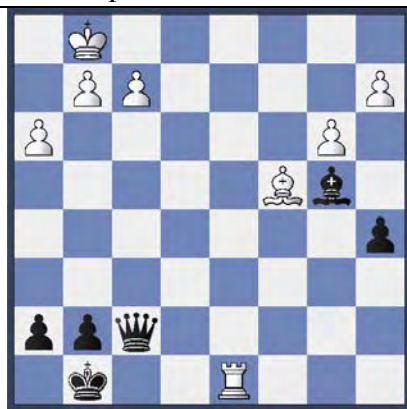
68- Può il nero effettuare un’interposizione utile?



69- Può il nero effettuare un’interposizione utile?



70- Può il nero effettuare un’interposizione utile?



71- Qual è l’interposizione utile del nero?



72- Qual è l’interposizione utile del nero?



73- Qual è la difesa del nero contro lo scaccomatto in questa posizione?



74-A OSSERVA BENE  
La donna bianca e due torri sono allineate sulla colonna aperta che conduce fino alla casa e8 → →

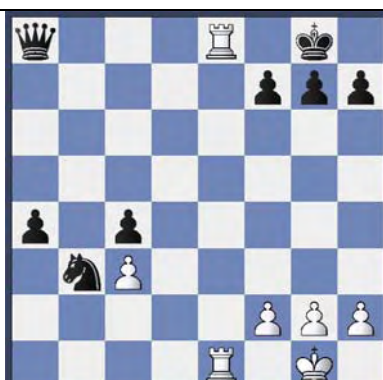


74-B  
La donna bianca ha dato scacco e la torre nera deve catturare → →





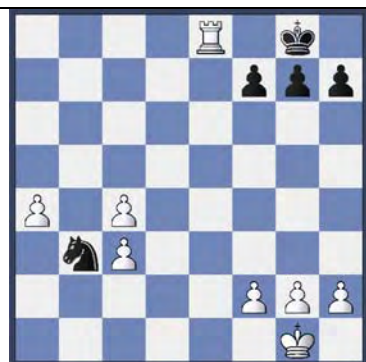
74-C La torre nera ha catturato la donna bianca e il bianco giocherà torre prende torre → →



74-D a questo punto la donna nera deve per forza prendere la torre bianca → → →



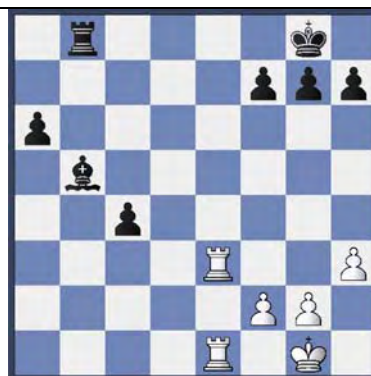
74-E La donna nera ha catturato la torre bianca, ma... → → →



74-F L’ultima torre bianca dà scaccomatto.

**Dalla sequenza appena osservata abbiamo visto che bisogna determinare le forze necessarie per dare lo scaccomatto.**

**Studia le seguenti posizioni**  
→ →



75-A Questa prima posizione è un esempio di **due contro due**: le due torri bianche sono pronte a dare scacco sulla casa e8 che è controllata dalla torre nera e dall’alfiere nero: il bianco non può mattare



75-B Anche qui abbiamo due contro due: due torri bianche attaccano la casa d8, il re e il cavallo neri la difendono. Il matto non è possibile



75-C Tre contro due: il bianco può dare scaccomatto (torre d8, cavallo prende torre, torre prende cavallo)



75-D Due contro uno: la casa d8 è attaccata dalla donna e dalla torre bianche e difesa dalla sola torre nera. Il bianco dà scaccomatto.



75-E  
 Due contro uno: la casa d8, occupata dalla torre, è attaccata due volte dal bianco e difesa una sola volta: il bianco dà scaccomatto.



75-F  
 Due contro due nella casa b8: l’alfiere non conta perché non dà scacco.



75-G  
 Il bianco può dare scaccomatto in c8 perché la torre è sostenuta dalla donna in c1, che può effettuare il suo lavoro di sostegno benché inchiodata.



76 – Il bianco può dare scaccomatto sull’ottava traversa?



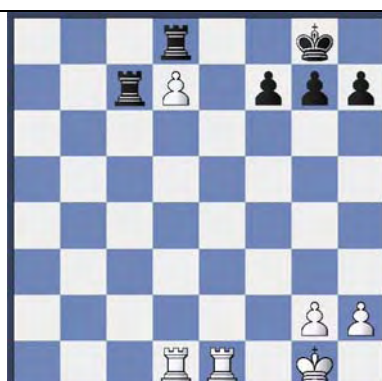
77- Il bianco può dare scaccomatto sull’ottava traversa?



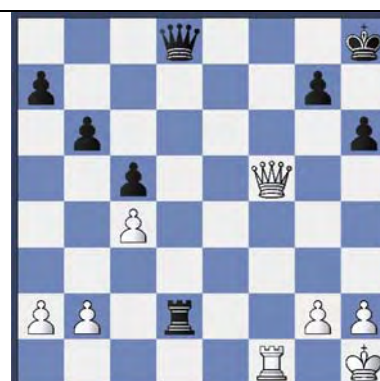
78- Il bianco può dare scaccomatto sull’ottava traversa?



79- Il bianco può dare scaccomatto sull’ottava traversa?



80- Il bianco può dare scaccomatto sull’ottava traversa?



81- Perché la minaccia del bianco sull’ottava traversa non conduce al matto?





82- Perché la minaccia del bianco sull’ottava traversa non conduce al matto?



83- Perché la minaccia del bianco sull’ottava traversa non conduce al matto?



84- Perché la minaccia del bianco sull’ottava traversa non conduce al matto?



85- Perché la minaccia del bianco sull’ottava traversa non conduce al matto?



86- Tu avresti catturato la donna nera? Perché?



87- In quale casa la donna bianca dà scacco per iniziare la combinazione di matto?



88- In quale casa il bianco deve dare scacco?



89- Indica la combinazione di matto del bianco.



90- Il bianco deve dare scacco con la donna o con la torre?



82- Perché la minaccia del bianco sull’ottava traversa non conduce al matto?



83- Perché la minaccia del bianco sull’ottava traversa non conduce al matto?



84- Perché la minaccia del bianco sull’ottava traversa non conduce al matto?



85- Perché la minaccia del bianco sull’ottava traversa non conduce al matto?



86- Tu avresti catturato la donna nera? Perché?



87- In quale casa la donna bianca dà scacco per iniziare la combinazione di matto?



88- In quale casa il bianco deve dare scacco?



89- Indica la combinazione di matto del bianco.



90- Il bianco deve dare scacco con la donna o con la torre?

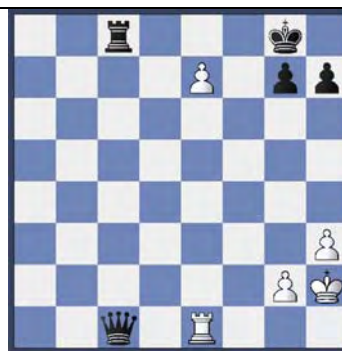




91- Può il bianco effettuare una combinazione di matto incominciando con uno scacco sull’VIII traversa? Perché?



92- Può il bianco effettuare una combinazione di matto incominciando con uno scacco sull’VIII traversa? Perché?



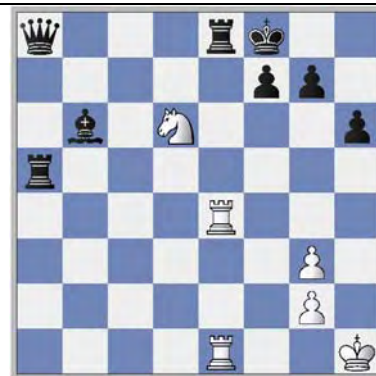
93- Può il bianco effettuare una combinazione di matto incominciando con uno scacco sull’VIII traversa? Perché?



94- Può il bianco effettuare una combinazione di matto incominciando con uno scacco sull’VIII traversa? Perché?



95- Può il bianco effettuare una combinazione di matto incominciando con uno scacco sull’VIII traversa? Perché?



96- Può il bianco effettuare una combinazione di matto incominciando con uno scacco sull’VIII traversa? Perché?

Nella prossima serie di quadri dovrai esaminare parecchie posizioni. In alcune il bianco può effettuare una combinazione sull’ottava traversa. In altre può dare un matto di tipo diverso, in una mossa. In poche non può dar matto per niente.

→ → →

La più parte di queste posizioni sono difficili, presentando molte possibilità. Osserva bene tutti i pezzi che difendono il nero. Se lo scacco sull’ottava traversa non conduce al matto vedi se altri scacchi possono farlo.

→ → →



97- Stabilisci se il bianco può mattare ed eventualmente in che modo.



98- Stabilisci se il bianco può mattare ed eventualmente in che modo.



99- Stabilisci se il bianco può mattare ed eventualmente in che modo.



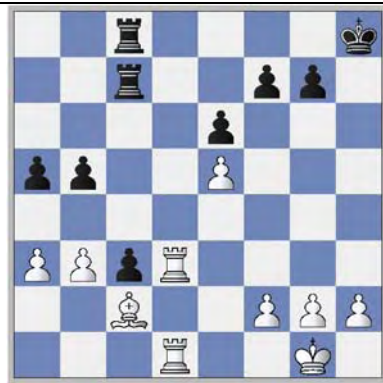
100- Stabilisci se il bianco può mattare ed eventualmente in che modo.



101- Stabilisci se il bianco può mattare ed eventualmente in che modo.



102- Stabilisci se il bianco può mattare ed eventualmente in che modo.



103- Stabilisci se il bianco può mattare ed eventualmente in che modo.



104- Stabilisci se il bianco può mattare ed eventualmente in che modo.



105- Stabilisci se il bianco può mattare ed eventualmente in che modo.



106- Stabilisci se il bianco può mattare ed eventualmente in che modo.

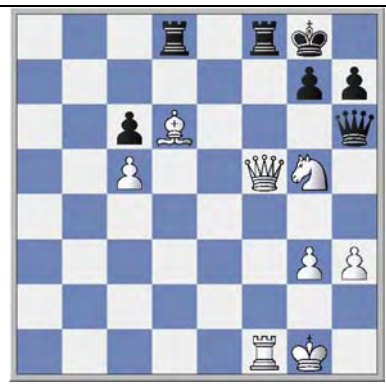




107- Stabilisci se il bianco può mattare ed eventualmente in che modo.



108- Stabilisci se il bianco può mattare ed eventualmente in che modo.



109- Stabilisci se il bianco può mattare ed eventualmente in che modo.



110- Stabilisci se il bianco può mattare ed eventualmente in che modo.



111- cartolina scacchi



112- cartolina scacchi




113- cartolina scacchi



114- cartolina scacchi



115 cartolina scacchi

 116- Wilhelm Steinitz	 117- Emanuel Lasker	 118- Raoul Capablanca
 119- Alexander Alekhine	 120- Mikhail Botvinnik	 121- Boris Spasskij
 122- Bobby Fischer	 123- Anatolij Karpov	 124- Gary Kasparov

Fine del secondo capitolo

Nella prossima pagina le soluzioni ai quesiti del secondo capitolo



### Soluzioni ai quesiti del secondo capitolo

<p>67- sì, la torre o l’alfiere</p> <p>68- sì, il cavallo</p> <p>69- no</p> <p>70- sì, la donna protetta dal re</p> <p>71- l’alfiere (non la donna inchiodata)</p> <p>72- il cavallo</p> <p>73- cattura la donna col cavallo</p> <p>76- sì</p> <p>77- no</p> <p>78- sì</p> <p>79- no: uno contro uno. L’alfiere e il cavallo bianchi non danno scacco.</p> <p>80- sì, due contro uno</p> <p>81- no, il re nero avrà una casa di fuga</p> <p>82- Il nero potrà effettuare un’interposizione utile. L’alfiere s’interpone. Il nero potrebbe giocare anche torre prende torre e, dopo pedone prende torre diventando donna con scacco, effettua l’interposizione; ma ciò non avrebbe molto senso, perché il bianco otterrebbe una nuova donna.</p> <p>83- Il bianco non ha forze sufficienti per mattare. La donna nera e l’alfiere controllano la casa dell’ottava traversa.</p> <p>84- Il re nero avrà una casa di fuga</p> <p>85- La donna bianca è inchiodata. Se la torre bianca dà scacco, la torre nera semplicemente la cattura e la donna bianca non può intervenire.</p> <p>86- No. Il nero avrebbe ricatturato con la sua torre dando scacco e forzando il matto.</p> <p>87- F8.</p> <p>88- Torre d1 in d8</p> <p>89- Torre in g8: Il nero cattura la torre, il bianco riprende col pedone promuovendo a donna o torre.</p> <p>90- Con la donna. La donna dà scaccomatto. Se invece la torre bianca dà scacco, il cavallo nero può interpersi sulla casa protetta dalla donna nera; poi non segue matto, perché l’alfiere nero impedisce lo scacco alla donna bianca.</p> <p>91- sì. Il bianco matta, l’interposizione è inutile.</p>	<p>92- sì. Il bianco matta; torre e donna sono forze sufficienti.</p> <p>93- no. Dopo che il bianco ha promosso a donna dando scacco, il nero cattura la nuova donna con la torre. Il bianco allora prende la torre nera con la sua e il re nero ha una casa di fuga in f7.</p> <p>94- no. Forze insufficienti.</p> <p>95- no. Interposizione utile dell’alfiere.</p> <p>96- sì. La seconda torre dà matto sorretta dal cavallo.</p> <p>97- Il bianco può mattare</p> <p>98- il bianco può mattare. Il nero può effettuare solo interposizioni inutili.</p> <p>99- Il bianco non può mattare. Se la donna bianca dà scacco sull’ottava traversa, l’alfiere s’interpone. Se la donna dà scacco in h7, il re può fuggire.</p> <p>100- Il bianco dà scaccomatto: donna a4-e8</p> <p>101- il bianco dà scaccomatto: donna h1-a8 (tutte le interposizioni sono inutili)</p> <p>102- il bianco non può mattare. La torre bianca è inchiodata, perciò non potrebbe ricatturare se il bianco desse scacco con la donna.</p> <p>103- Il bianco ha forze sufficienti per mattare. Muovendo la torre d3-d8, il bianco scopre il suo alfiere consentendogli di minacciare la casa h7 e di bloccare la fuga al re nero.</p> <p>104- Il bianco dà scaccomatto in h8.</p> <p>105- Il bianco matta: torre f4-h4.</p> <p>106- Il bianco non può mattare.</p> <p>107- il bianco può mattare cominciando con donna h6-f6.</p> <p>108- Il bianco dà scaccomatto: alfiere prende f6.</p> <p>109- Il bianco matta: donna bianca prende f8, torre nera prende f8, torre bianca prende f8 e dà scaccomatto.</p> <p>110- Il bianco dà matto con cavallo a4-b6</p>
---	--

## DIFESE E VARIAZIONI AL MATTO SULL’VIII TRAVERSA

Ora che hai acquisito l’idea di base del matto sull’ottava traversa sei pronto a esaminare le sottigliezze di questo tema. In questo capitolo e in quelli che seguono, saranno presentati variazioni di matto e difese in rapida successione.



125A

Le due torri bianche sono pronte a dare scacco sulla casa e8, ma il nero ha due difensori. Il bianco deve sbarazzarsi di uno di essi prima di poter mattare.



125B

La donna bianca cattura la torre d8 dando scacco.



125C

La torre nera superstite cattura la donna. A questo punto siamo nella nota situazione di due contro uno e il bianco può mattare.





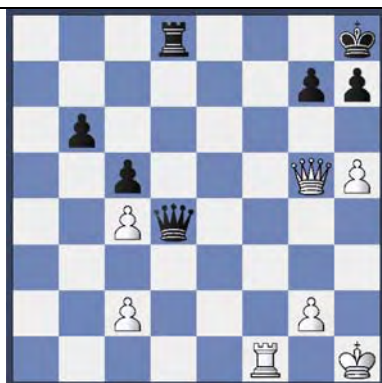
126- In questa posizione il bianco può iniziare una combinazione di matto sull’VIII traversa eliminando prima uno dei difensori neri. Indica la prima mossa della serie.



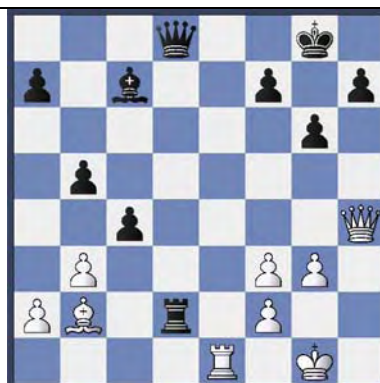
127- In questa posizione il bianco può iniziare una combinazione di matto sull’VIII traversa eliminando prima uno dei difensori neri. Indica la prima mossa della serie.



128- Ecco una posizione in cui il bianco può eliminare un difensore (la torre f8), ma ciò non gli servirà. Se il nero riprende con il pezzo giusto rimarrà due contro due. Se il bianco gioca torre prende torre f8, come può salvarsi il nero?



129- In questa posizione la mossa del bianco donna prende torre d8 conduce al matto?



130- Se il bianco gioca donna prende donna, con quale pezzo dovrebbe riprendere il nero?



131- Al bianco è possibile una combinazione di matto, ma deve fare giusta la prima mossa. Qual è la prima mossa giusta del bianco?



132- La mossa del bianco donna prende donna conduce al matto?



133- La mossa del bianco torre prende torre porta al matto?



134- Se il bianco gioca torre prende torre, può mattare?





135- Indica la prima mossa del bianco in questa combinazione di matto.



136- Indica la prima mossa del bianco che conduce al matto.



137- Ecco una variazione sul tema che hai appena appreso. Osserva come il bianco matta. La donna bianca prende la torre d8. →→



137B  
Il re nero ha catturato la donna bianca. E ora la torre bianca, protetta dall’alfiere, può mattare.



138- In questa e nelle prossime posizioni il sacrificio del bianco donna prende torre **non** porta allo scaccomatto. Perché la mossa del bianco donna prende torre non porta al matto?



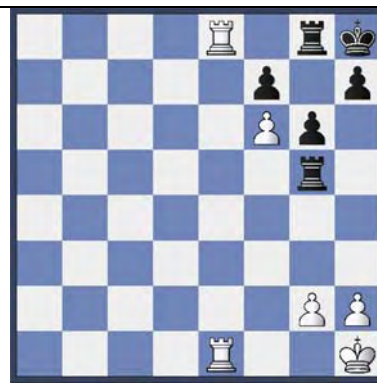
139- Perché la mossa del bianco donna prende torre non porta al matto?



140- Perché la mossa del bianco donna prende torre non porta al matto?



141- Il bianco può mattare iniziando con la mossa torre prende torre f8?



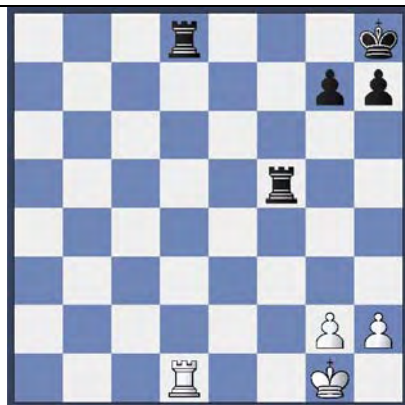
142- Il bianco minaccia di giocare torre prende torre, ma la mossa tocca al nero, che ha una sorprendente possibilità di salvezza. Quale?



143- Supponi che il bianco giochi donna prende torre c8; l’una mossa che salva il nero è di riprendere con...



144A  
In questa posizione il bianco non può mattare, non importa quale torre egli prenda. Le due torri nere si proteggono a vicenda.



144B  
Invece in questa posizione, se la mossa tocca al bianco, questo può mattare facilmente.



145- Indica con quale mossa il nero si salva dallo scaccomatto.



146- Indica l’una mossa che salva il nero.



147- Indica la mossa che salva il nero.



148- Indica la corretta difesa del nero.



149- Indica la corretta difesa del nero.



150- indica la corretta difesa del nero.





151- Può il bianco mattare? Se sì, come?



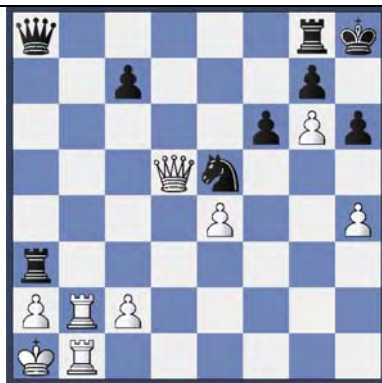
152- Può il bianco mattare? Se sì, come?



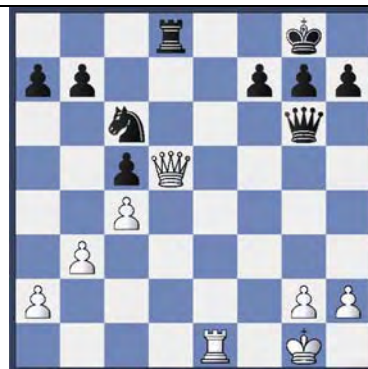
153- Può il bianco mattare? Se sì, come?



154- Può il bianco mattare? Se sì, come?



155- Può il bianco mattare? Se sì, come?



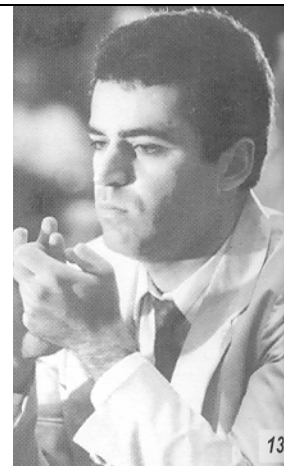
156- Può il bianco mattare? Se sì, come?



157- Può il bianco mattare? Se sì, come?



158- Ecco un matto sulla colonna laterale! Indica come fa il bianco a mattare.





### Soluzioni dei quesiti proposti nel capitolo 3

- 126 torre f1-f8 (dopo che il nero avrà ripreso con la torre la torre e la donna del bianco saranno sufficienti a mattare)
- 127 donna g3-b8
- 128 donna prende torre (così resterà due contro due)
- 129 no. La donna nera riprende e mantiene il controllo dell'ottava traversa.
- 130 Con la torre
- 131 Donna prende torre d8
- 132 No (dopo donna prende torre, la donna nera può prendere la donna bianca e mantenere il controllo dell'ottava traversa.)
- 133 Si. Dopo che il nero avrà ripreso la torre, il bianco giocherà donna scacco sull'ottava traversa.
- 134 Si. Il matto è portato alla fine dalla donna bianca.
- 135 Donna e8
- 136 Donna prende b8
- 137 Non richieste risposte
- 138 Il bianco non ha forze sufficienti
- 139 Alla fine della combinazione il re nero ha una casa di fuga
- 140 Alla fine della combinazione il nero può effettuare un'interposizione utile. (La presa con il cavallo scopre l'alfiere nero)
- 141 Si. Dopo re prende torre il bianco matta sull'ottava traversa con la torre rimasta.
- 142 Avanzare il pedone h7 di una o due case.
- 143 La torre. (Il nero subirebbe il matto se prendesse con il re: seguirebbe torre bianca scacco, torre prende torre, torre prende torre e scaccomatto)
- 144 Non richieste risposte
- 145 Donna h5-e8
- 146 Torre c6-c8
- 147 Torre d6-d8
- 148 Torre b8-d8

- 149 torre prende torre (La presa di re permetterebbe il matto dopo lo scacco di torre)
- 150 alfiere h3-c8
- 151 donna b4-f8
- 152 il bianco non può mattare (dopo lo scacco di donna la donna nera s'interpone)
- 153 si. Tre contro due.
- 154 Il bianco può mattare (Con torre d1 prende d8 il bianco riduce i difensori neri a due e perciò viene ad avere forze sufficienti)
- 155 Il bianco non può mattare.
- 156 Con donna prende torre d8, il bianco può mattare.
- 157 Il bianco non può mattare.
- 158 Torre f7-h7



## Capitolo 4

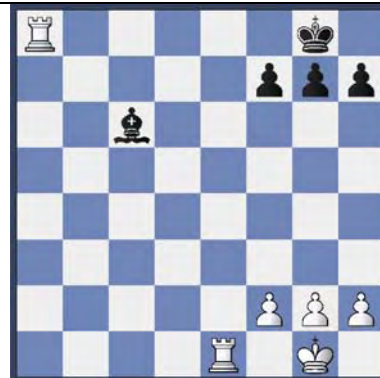
### ALLONTANAMENTO DEI DIFENSORI

Talvolta un pezzo chiave della difesa ostacola il tuo tentativo di forzare il matto. In tali situazioni puoi essere in grado di mattare dopo aver allontanato quel pezzo.



159-A Qui il bianco può dare un matto semplice. Sulle prime può essere difficile vederlo perché l'alfiere nero è in grado di catturare qualunque delle torri nere dia scacco.

→ → →



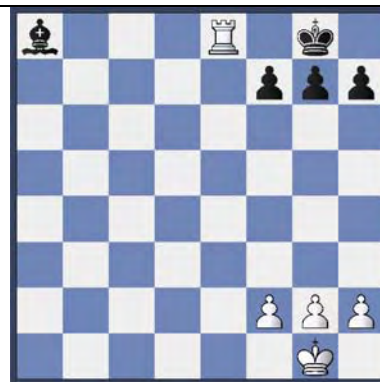
159-B Prima la torre sulla colonna avanza fino in fondo sacrificandosi. (L'alfiere nero la deve catturare per forza: l'interposizione sarebbe inutile.)

→ → →



159C- L'alfiere nero ha catturato la torre in a8.

→ → →



159D- La torre bianca rimasta dà scaccomatto



160- Quale mossa dovrebbe fare qui il bianco per iniziare una combinazione di matto?



161- Supponi che la torre bianca sulla colonna dia scacco in h8. Il nero si salva catturando con...



162- Indica la prima mossa della combinazione di matto del bianco.

**Nella seguente serie di quadri ti sarà chiesto di giudicare se il bianco può mattare allontanando prima un pezzo nero.**



163- Può il bianco mattare allontanando prima la donna nera?



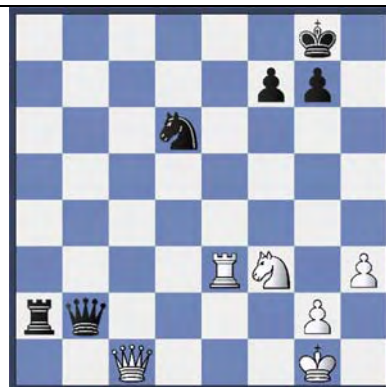
164- Può il bianco mattare allontanando prima un difensore nero?



165- Può il bianco mattare allontanando prima un difensore nero?



166- Può il bianco mattare qui?



167- Può il bianco mattare allontanando prima un difensore nero?





168A Donna e torre non possono mattare direttamente sull'ottava traversa perché il nero ha due difensori, la torre e il re. L'idea è di allontanare prima il re così che non possa più servire da difensore. →→



168B  
La donna bianca dà scacco come indicato. Il re nero deve allontanarsi verso l'angolo.  
→ → →



168C E ora il bianco può dare un semplice matto sull'ottava traversa (due contro uno)



169- Il bianco può mattare se prima dà scacco nella casa d7?

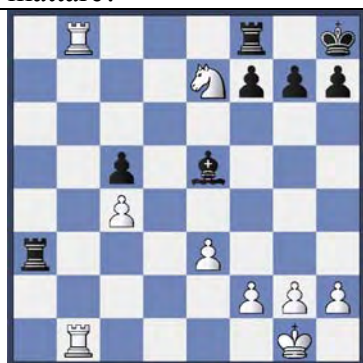


170- Se la donna bianca cattura il pedone f7, il bianco può mattare?

**Vi sono molti modi per allontanare il re nero. Osserva bene i seguenti esempi.**



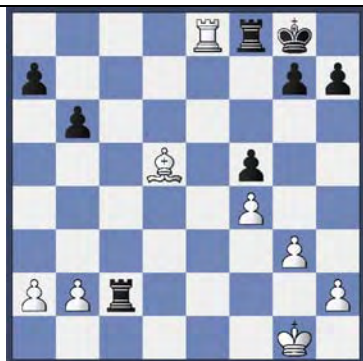
171 A1  
Il Bianco dà scacco col cavallo in e7



171 A2  
Il re nero è stato cacciato nell'angolo. Il bianco può ora giocare torre prende torre – matto.



171 B1  
La torre bianca ha dato scacco. Il nero deve interporre la sua torre



171B2- Ora l'alfiere bianco dà scacco. Il re nero deve andare nell'angolo. Poi il bianco giocherà torre prende torre – matto.



171C1- La donna bianca ha dato scacco. La donna nera deve interporre.



171C2- Ora l'alfiere bianco dà scacco e non può essere catturato dalla donna (inchiodata), né dal re. Il re nero si ritira nell'angolo e la donna bianca cattura la nera dando scaccomatto.



171D1  
La torre bianca dà scacco muovendo in c3.



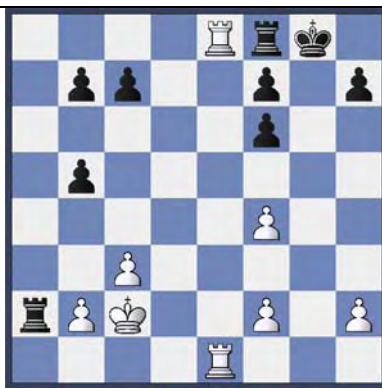
171D2 Ora la donna bianca cattura la nera e dà scaccomatto.



171E1 Il bianco cattura il pedone b con il pedone dando scacco.



171E2 Il re nero è costretto a spingersi verso l'angolo e la donna bianca cattura la nera dando scaccomatto.



172- Indica la giusta mossa del bianco



173- Indica la giusta mossa del bianco

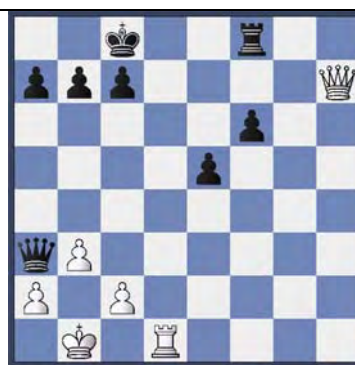




174- Come si difende il nero dallo scacco dell'alfiere bianco in b3? E dallo scacco della donna bianca in f7?



175- Qual è la mossa giusta del bianco?



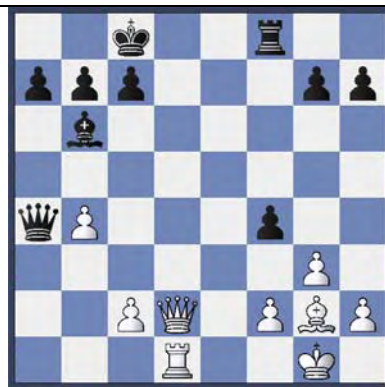
176- La donna bianca deve muovere in d7 o in f5?



177-Indica la giusta mossa del bianco per allontanare un difensore e dare matto.



178- Indica la giusta mossa del bianco per allontanare un difensore e dare matto.



179- Indica la mossa vincente del bianco.



180- Indica la mossa del bianco che conduce al matto.

**Ed ora un tema d'allontanamento più sottile**



181 A Questa posizione sembra innocua, invece il bianco forza il matto facilmente.

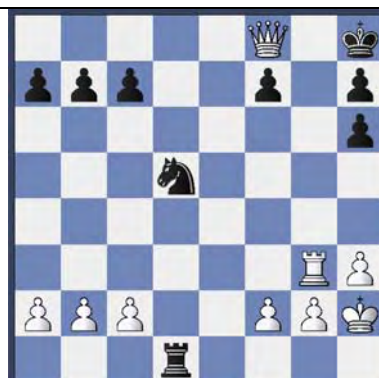




181B Il cavallo bianco dà scacco in h6, il nero deve prendere col pedone g7 perché se il re va nell'angolo è matto subito. →→



181C Il nero ha preso il cavallo col pedone e la torre bianca muove in g3 dando scacco. → →



181D Il re nero è costretto nell'angolo, la donna bianca cattura la nera: matto!



182 Il Bianco ha dato scacco; in che modo si salva il nero?



183- Lo scacco del cavallo in f6 conduce al matto? E lo scacco in h6?



184- Lo scacco del cavallo in h6, conduce al matto?

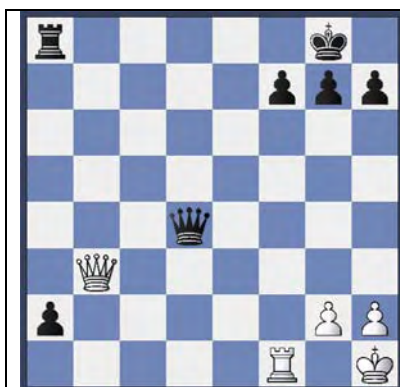


185- Lo scacco del cavallo in c6 conduce al matto?

**Ripasso**  
 Il bianco può mattare in tutte le posizioni presentate nelle prossime serie di quadri. Talvolta lo fa in una mossa, talvolta con una combinazione sull'ottava traversa, talvolta con una mossa che allontana il re avversario o un altro pezzo.  
 → → →



186- indica la giusta mossa del bianco nella sua combinazione di matto



187



188



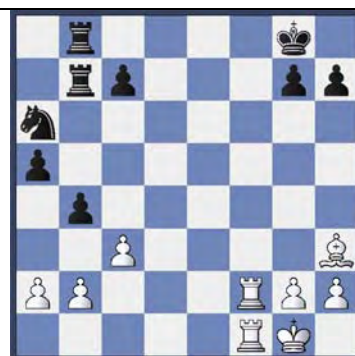
190



191



192



193



### Fine del quarto capitolo

Risposte ai quesiti proposti nel quarto capitolo

161. Il nero si salva prendendo con l'alfiere

162. torre prende torre c8

163. Il bianco non può mattare

164. Il bianco non può mattare

165. Donna in b8 per allontanare il cavallo e permettere alla torre bianca di dare scacco.

166. Il bianco matta con torre prende torre e8

167. il bianco non può mattare

169. Il bianco non può mattare

170. Il bianco non può mattare.

172. Torre e1-g1

173- pedone f6-f7

174- Il nero si difende dallo scacco dell'alfiere avanzando un pedone e dallo scacco della donna allontanando il re.

175. alfiere g2-d5

176. Donna d7

177. Torre b1-b8

178. L'alfiere cattura il pedone f7

179. Alfiere h3

180. Alfiere prende b7 scacco, oppure donna h8

182. Catturando col cavallo

183. Entrambe le mosse

portano al matto

184. No

186. Donna d8

187. Donna prende f7

188. donna prende torre c8

189. Cavallo f6

190. Torre prende torre f8

191. Torre h8

192. Alfiere b2 cattura f7.

193. Alfiere e6

194. donna d7

## CAPITOLO 5

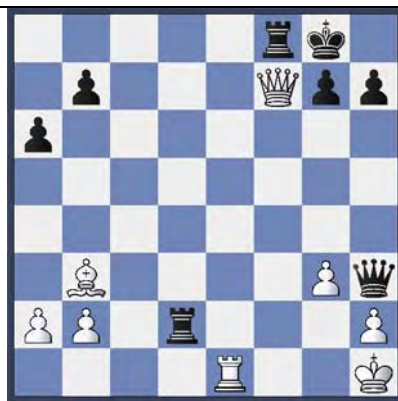
### ATTACCO AI PEDONI CHE COPRONO IL RE

Talvolta il re del tuo avversario sembra del tutto al sicuro fra i propri pezzi che lo circondano, quando in realtà può essere facilmente mattato con un sacrificio che ne smantelli le difese. Tutti i temi di questo capitolo comportano sacrifici che demoliscono la struttura dei pedoni davanti al re avversario



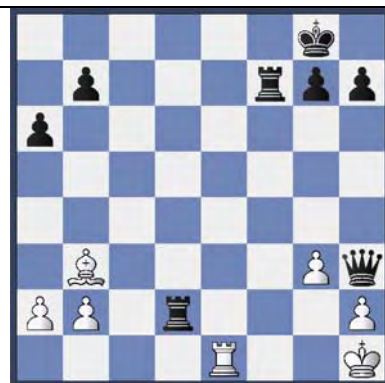
195 A

In questa posizione il bianco può dare un semplice matto in due mosse, ma deve trovare la mossa chiave, altrimenti perde.



195 B

Prima mossa chiave: donna prende pedone sacrificando la donna



195 C

La torre nera cattura la donna (il re non può farlo per la presenza dell'alfiere b3)



195 D

Lo scacco di torre bianca è decisivo (la torre nera non può interpersi perché è inchiodata)



196 A

Se invece il nero non cattura la donna, ma allontana il re nell'angolo, allora....



196 B

... semplicemente la donna cattura la torre e dà matto





197 – La mossa della donna che cattura il pedone g7 conduce al matto?



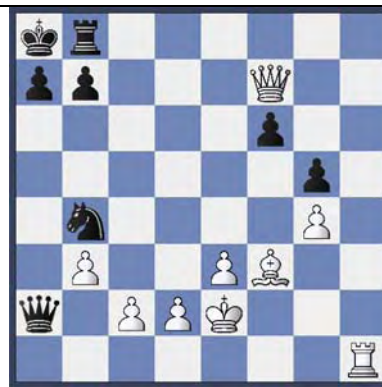
198 – Donna bianca prende pedone conduce al matto in questa posizione?



199- La mossa donna prende pedone c7 conduce al matto?



200 – donna bianca prende pedone f7 conduce al matto?



201 – Donna bianca prende pedone b7



202- donna prende pedone g7 non conduce al matto.



203 – donna prende il pedone f7 non conduce al matto perché...



204- donna bianca prende pedone c7 non conduce al matto perché...



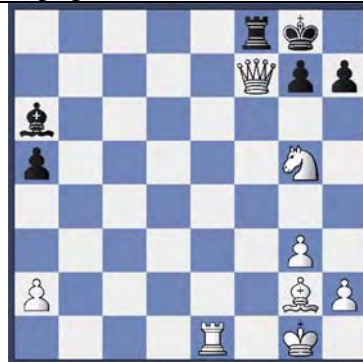
205- se tu fossi il nero, come muoveresti qui?

**Nella posizione del prossimo quadro il bianco combina il tema dell'attacco contro il pedone vicino al re con uno dei temi d'allontanamento**

→ → → →



206 A  
Osserva bene questa posizione



206 B  
La donna bianca si sacrifica in f7...



206 C  
.. la torre nera cattura la donna bianca e la torre bianca dà scacco



206 D La torre nera s'interpone e sembrerebbe finita, ma l'alfiere bianco dà il colpo mortale: il re è costretto nell'angolo e la torre bianca lo matta.

**Devi essere sicuro che tutti gli elementi della combinazione siano presenti, altrimenti getterai via la tua donna per niente. Nel prossimo quadro hai una posizione in cui la donna bianca viene sacrificata inutilmente**

→ → →



207- La donna bianca si sacrifica catturando il pedone f7, ma il nero si salva catturando la donna bianca con



208 A  
Osserva bene questa posizione



208 B  
La donna bianca ha catturato il pedone f7 e la torre nera ha catturato la donna.





208 C  
La torre bianca dà scacco e la torre nera s'interpone



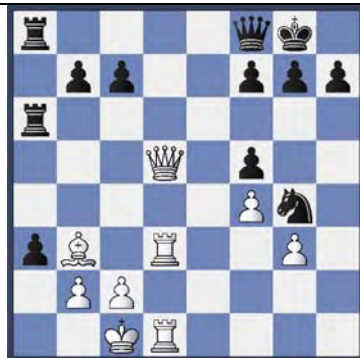
208 D L'alfiere bianco dà scacco in c4 e il re nero si rifugia nell'angolo. Il bianco ha sacrificato la donna per niente.



209- Lo scacco di donna bianca in b7 conduce al matto?



210 – donna prende f7 conduce al matto?



211 – Dopo donna bianca prende f7 il nero si salva. Come fa?



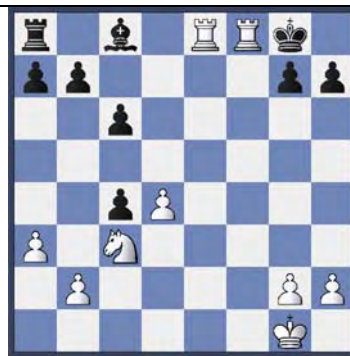
212 A  
Osserva la posizione.



212 B  
La donna bianca ha catturato il pedone f7 e la torre nera l'ha catturata.



212 C  
La torre bianca ha mosso e1-e8 e la torre nera si è interposta.



212 D  
Torre f1 prende torre f8-matto





213- iniziando la combinazione di matto con donna prende pedone g7, quale pezzo dà il matto definitivo?

**Hai visto come, in certe posizioni, la mossa chiave donna-prende pedone-scacco distolga un difensore dall’ottava traversa e conduca al matto. Nella seguente serie di quadri ti si chiederà di calcolare tutta la combinazione di matto e di segnare con un cerchietto il pezzo che dà lo scaccomatto.**



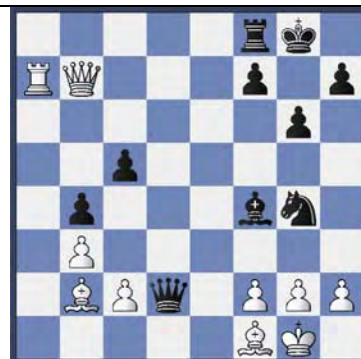
214- La donna bianca cattura il pedone f7 e il nero ricottura con la torre. Cerchia il pezzo che dà il matto



215- La donna cattura il pedone c7. Cerchia il pezzo che dà il matto



216- La donna bianca cattura il pedone g7. Cerchia il pezzo che dà il matto.



217- La donna bianca prende f7. Cerchia il pezzo che dà matto.



218- Donna bianca prende f7. Cerchia il pezzo che dà matto.



219 A  
In questa posizione il sacrificio di donna non serve



219 B  
Il sacrificio di torre invece serve



219 C  
Il re nero ha catturato la torre e la donna bianca dà matto



220- Donna bianca cattura il pedone h7; il bianco dà matto?



221- Donna bianca cattura il pedone h7; il bianco matta?



222- La donna cattura il pedone h7; il bianco matta?



223- La donna bianca cattura il pedone a7; il bianco matta?



224- La donna bianca cattura il pedone h7; il bianco matta?

**In qualcuna delle posizioni seguenti il bianco utilizza, per mattare, il tema che hai appena imparato. In altre matta in modo diverso.**

→ → →



225- Indica la prima mossa della combinazione di matto del bianco.



226- Indica la prima mossa della combinazione di matto del bianco.



227- Indica la prima mossa della combinazione di matto del bianco.



228- Indica la prima mossa della combinazione di matto del bianco.



229 A  
Qui il bianco segue un tema un po' diverso nel provocare il matto. → → →



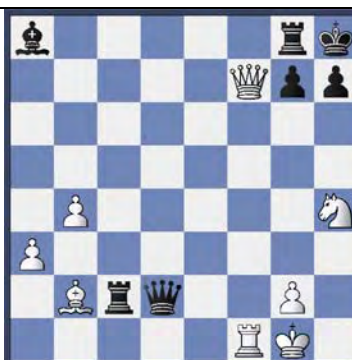
229 B  
Il cavallo bianco dà scacco in b6 sacrificandosi → →



229 C  
Il pedone a7 ha catturato il cavallo scoprendo il re; la donna bianca dà scaccomatto in a1

**Le prossime tre posizioni sembrano piuttosto simili, ma ciascuna comporta un diverso tipo di combinazione di matto da parte del bianco.**

→ → →



230- Qual è la prima mossa del bianco in questa posizione?










231- Qual è la prima mossa del bianco in questa posizione?



232- Qual è la prima mossa del bianco in questa posizione?



<p>La prossima posizione sembra innocua, ma il bianco può mattare in tre mosse, prima spingendo il re nell'angolo, poi dando matto con uno dei temi che hai imparato. Il tipo di scaccomatto che si ottiene viene definito "il matto di Anastasia"</p> <p>→ → →</p>	 <p>233- Qual è la prima mossa del bianco? Qual è la seconda mossa del bianco?</p>	<p>Ora hai imparato molti modi per mettere a segno lo scaccomatto quando il re avversario è confinato in angolo. In ciascuna delle posizioni seguenti decidi se qualcuno di quei temi è utilizzabile dal bianco.</p> <p>→ → →</p>
 <p>234- Il bianco può mattare? Se sì come?</p>	 <p>235- Il bianco può mattare? Se sì come?</p>	 <p>236- Il bianco può mattare? Se sì come?</p>
 <p>237- Il bianco può mattare? Se sì come?</p>	 <p>238- Il bianco può mattare? Se sì come?</p>	 <p>239- Il bianco può mattare? Se sì come?</p>

**Soluzione dei quesiti proposti nel capitolo 5**

<p>197. No 198. Sì 199. Sì 200. No (Il bianco non matta perché il re nero ha una casa di fuga.) 201. Sì 202. Il bianco non può mattare perché l'alfiere nero può interporre. 203. Il bianco non matta perché il cavallo nero prende la donna. 204. Il bianco non matta perché la torre bianca non può dare scacco essendo inchiodata. 205. Donna prende pedone. 207. Il nero si salva catturando la donna con il re. 209. Sì 210. Sì 211. Il nero si salva spostando il re. 213. Il pezzo che dà il matto è l'alfiere 214. Il pezzo che dà il matto è la torre 215. Il pezzo che dà il matto è l'alfiere 216. Il pezzo che dà il matto è il pedone g6. (dopo donna-prende pedone, la torre prende la donna, la torre bianca dà scacco, la torre nera s'interpone e il bianco spinge il pedone dando scaccomatto) 217. Il pezzo che dà il matto è l'alfiere f1. 218. Il pezzo che dà il matto è la torre e2. 220. Sì 221. Sì 222. No, perché il re nero avrà alla fine una casa di fuga. 223. No! (Dopo che il bianco ha giocato donna-prende pedone, il re nero prende la donna e, se la torre bianca dà scacco, la torre nera s'interpone) 224. No. (Non se il nero risponde con donna prende donna; se rispondesse re prende donna il bianco matterebbe)</p>	<p>225. Donna prende pedone c7, torre prende donna, torre bianca dà scacco, torre s'interpone, alfiere scacco e matto alla prossima. 226. Donna e8 e matto alla prossima 227. Torre prende pedone h7 e matto alla prossima con la donna 228. Torre prende pedone a7 e matto alla prossima con la seconda torre. 230. Il bianco inizia la combinazione di matto con donna prende pedone (poi, dopo torre prende donna, la torre dà matto) 231. Il bianco inizia la combinazione di matto con cavallo h4-g6 (il nero risponde con pedone prende cavallo e la torre matta.) 232. Il bianco inizia la combinazione di matto con donna prende torre. (dopo re prende donna, la torre dà matto) 233. La prima mossa del bianco è cavallo e7 scacco; la seconda mossa del bianco è torre prende pedone scacco (la terza mossa del bianco è di dare scaccomatto con l'altra torre.) 234. Il bianco può mattare iniziando con donna prende pedone h7 e concludendo con matto di torre. 235. Il bianco matta iniziando con cavallo d7 scacco che costringe il re nell'angolo e proseguendo come nel diagramma 233. 236. Il bianco può mattare iniziando con torre prende pedone h7 e concludendo il matto con l'altra torre. 237. No 238. Donna f6 scacco. 239. Il bianco matta iniziando con Cavallo g6 scacco e concludendo con matto di torre.</p>
--	---

**FINE DEL CAPITOLO 5**

## Capitolo 6

### RIPASSO FINALE

Le posizioni valutative poste alla fine di questo capitolo suggeriranno la tua conoscenza di tutti i temi e di tutte le variazioni che hai imparato.

Prima, comunque, riassumiamo questi temi e variazioni. Hai imparato gli elementi fondamentali dello scaccomatto, i matti e le difese sull'ottava traversa, i temi d'allontanamento, combinazioni con sacrificio.

I diagrammi seguenti esemplificano questi concetti nella loro forma fondamentale.

Sono stati tolti dal diagramma tutti gli elementi superflui per far risaltare i concetti tematici.





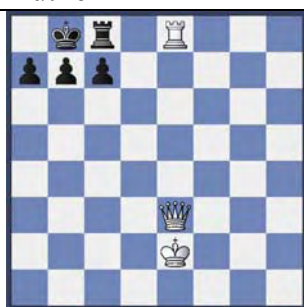
240 A  
Torre b1-b8 scacco,  
l'interposizione dell'alfiere è  
inutile



240 B  
Donna bianca sull'ottava  
traversa e combinazione di  
matto (3 contro 2)



240 C  
Donna g4-c8: eliminazione di  
un difensore



240 D  
Torre bianca prende torre, re  
prende torre, matto di donna in  
e8



240 E  
Torre A1-A8 (allontanamento  
di un difensore), cavallo  
prende a8, Torre c8-matto)



240 F  
Donna bianca f7, il re nero  
nell'angolo, donna bianca f8,  
donna prende donna, torre  
prende donna-matto.



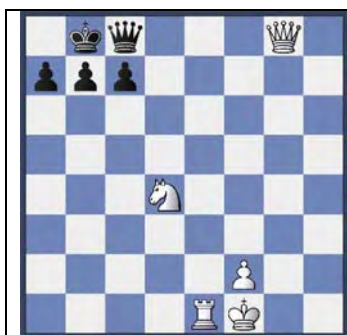
240 G  
Alfiere prende f7, il re muove  
nell'angolo, donna prende  
donna-matto.



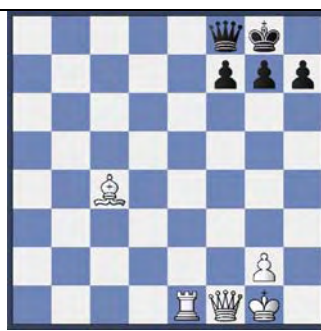
240 H  
Cavallo e7-scacco, re nero  
nell'angolo, torre prende torre-  
matto.



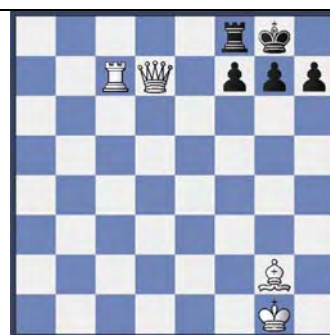
240 I  
Torre b1-scacco, re  
nell'angolo, donna prende  
torre-matto.



240 L  
Cavallo d4-c6-scacco, pedone prende cavallo, torre b1-scacco, re nell'angolo, donna per donna-matto.



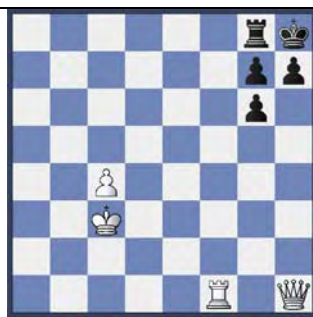
240 M  
Donna f1-f7, donna prende donna, torre f8-matto.



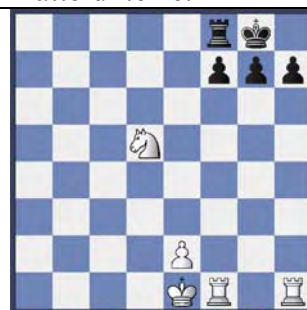
240 N  
Donna prende pedone f7, Torre prende donna, torre bianca c8, torre nera s'interpone, Alfiere d5-scacco, re nell'angolo e matto di torre.



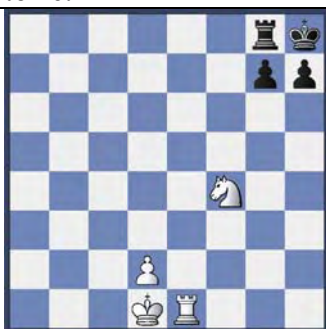
240 O  
Donna bianca si sacrifica in c7, donna prende donna, torre bianca h8, donna nera s'interpone, matto con l'altra torre.



240 P  
Donna prende pedone h7, re prende donna, torre h1-matto.



240 Q  
Cavallo e7-scacco, re nell'angolo, torre prende h7-scacco, re prende torre, torre h1-matto



240 R  
Cavallo g6-scacco, pedone prende cavallo, torre h1-matto.

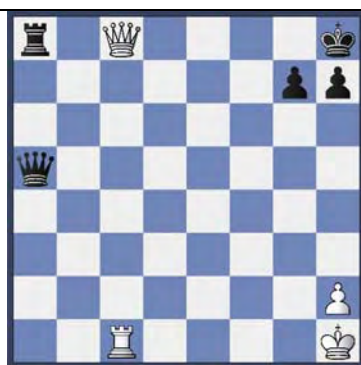
**SEGUONO LE DIFESE**



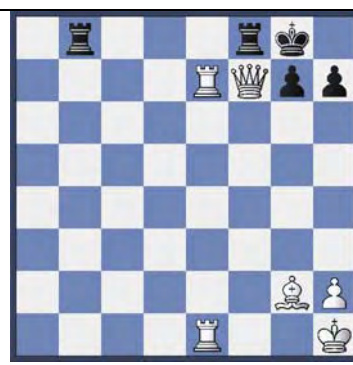
241 A Donna nera cattura donna bianca. Se invece il nero cattura con la torre il bianco matta (due contro 1)



241 B La torre bianca deve essere catturata dalla torre nera. Se viene catturata dal re il bianco dà scaccomatto.



241 C La donna nera deve interporre in d8; se la torre cattura la donna bianca il bianco dà scaccomatto.



241 D Il sacrificio della donna bianca fallisce (la torre nera prende la donna; la torre bianca dà scacco; **la torre nera s'interpone, ed ora lo scacco d'alfiere diventa inutile.**)



Ricorda i 3 modo di sfuggire al matto.

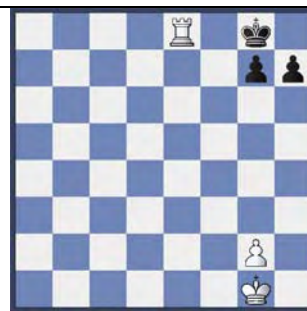
242 A

Primo: interposizione (l'alfiere)



242 B

Secondo: eliminazione dell'attaccante (la torre)



242 C

Terzo: fuga del re



242 D

E ricordati delle inchiodature. Qui è scaccomatto perché l'alfiere nero è inchiodato e non può prendere il cavallo.



242 E

La torre bianca non può mattare perché è inchiodata.



242 F

La torre bianca inchiodata sostiene comunque la donna bianca, che dà scaccomatto.



Posizioni valutative.

Ora sei pronto a valutare la tua abilità nell'applicare tutti i concetti che hai appreso in una serie di posizioni complesse. Alcune di queste sono difficili. Devi stabilire in ciascun caso se il bianco può mattare o no: in alcune posizioni non può. Dovunque il matto sia possibile indica la prima mossa-chiave per il bianco.

243



244- Il bianco può mattare? Se sì, qual è la prima mossa?



245- Il bianco può mattare? Se sì, qual è la prima mossa?



246- Il bianco può mattare? Se sì, qual è la prima mossa?



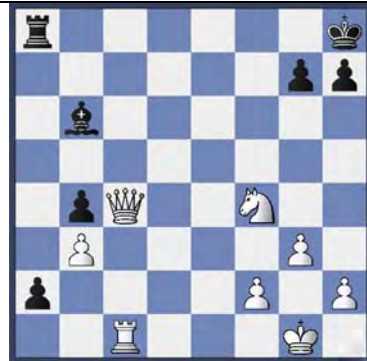
247- Il bianco può mattare? Se sì, qual è la prima mossa?



248- Il bianco può mattare? Se sì, qual è la prima mossa?



249- Il bianco può mattare? Se sì, qual è la prima mossa?



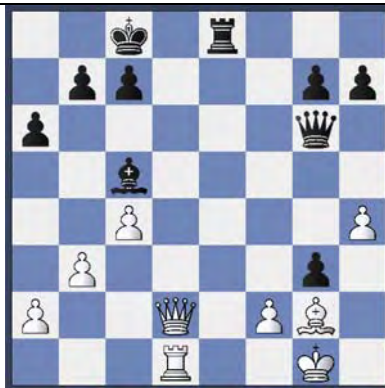
250- Il bianco può mattare? Se sì, qual è la prima mossa?



251- Il bianco può mattare? Se sì, qual è la prima mossa?



252- Il bianco può mattare? Se sì, qual è la prima mossa?



253- Il bianco può mattare? Se sì, qual è la prima mossa?



254- Il bianco può mattare? Se sì, qual è la prima mossa?



255- Il bianco può mattare? Se sì, qual è la prima mossa?



256- Il bianco può mattare? Se sì, qual è la prima mossa?



258- Il bianco può mattare? Se sì, qual è la prima mossa?



259- Il bianco può mattare? Se sì, qual è la prima mossa?



260- Il bianco può mattare? Se sì, qual è la prima mossa?



261- Il bianco può mattare? Se sì, qual è la prima mossa?





262- Il bianco può mattare? Se sì, qual è la prima mossa?



263- Il bianco può mattare? Se sì, qual è la prima mossa?



264- Il bianco può mattare? Se sì, qual è la prima mossa?



265- Il bianco può mattare? Se sì, qual è la prima mossa?



266- Il bianco può mattare? Se sì, qual è la prima mossa?



267- Il bianco può mattare? Se sì, qual è la prima mossa?



268- Il bianco può mattare? Se sì, qual è la prima mossa?



269- Il bianco può mattare? Se sì, qual è la prima mossa?



270- Il bianco può mattare? Se sì, qual è la prima mossa?



### Soluzioni ai quesiti proposti nel capitolo 6

- 244- Sì; donna prende g7.  
245- Sì; donna prende g6;  
246- No (alla fine il nero interpone la sua torre)  
247- Sì; donna a7.  
248- Sì; cavallo g6.  
249- No (il nero deve prendere la donna bianca e poi interporre l'alfiere)  
250- No  
251- Sì; donna prende h7.  
252- Sì; donna f7.  
253- No; alla fine il re nero ha una casa di fuga.  
254- Sì; torre prende torre f8.  
255- Sì; donna prende torre g8.  
256- Sì; donna prende g7.  
257- No.  
258- Sì; torre prende h7 e matto di donna.  
259- No; l'ottava traversa è ben protetta.  
260- No.  
261- Sì; donna prende a8.  
262- Sì; cavallo c6.  
263- Sì; donna c8.  
264- Sì; torre prende torre f8.  
265- Sì; pedone g6.  
266- Sì; donna h7.  
267- No.  
268- Sì; donna prende f7.  
269- Sì; torre c8.  
270- No.

#### Lecture consigliate

Se questo appena letto è il tuo primo “libro” degli scacchi allora ti consiglio alcuni titoli che secondo me ti possono accompagnare lungo una crescita graduale. Non penso che siano i libri migliori, ma sicuramente sono abbastanza accessibili, in attesa di letture più impegnative.

→ → →

- 1- Lezioni di scacchi – di Alvisse Zichichi – edizioni Mursia
- 2- Scuola di scacchi – di Pietro Ponzetto – edizioni Mursia
- 3- Gli scacchi per tutti – di Cillo – Luppi – edizioni Mursia
- 4- Gli scacchi – di G. Paduli
- 5- Trattato di scacchi – di Max Euwe – edizioni Mursia. Quest'ultimo è il più impegnativo nella lettura, ma forse è il migliore.

Se ti piace usare il computer ti consiglio Chess Tutor – edizioni Tasc Chess System – Rotterdam (che io ho trovato qualche anno fa allegato al programma di gioco Chessica) Chess Tutor, dal punto di vista didattico, penso sia il migliore per iniziare e raggiungere un buon livello. Mi piace perché rispetta la gradualità e la divisione della materia in temi.

Un altro tutor elettronico abbastanza buono (ma devi arrangiarti con l'inglese) è quello allegato al programma chess Master 8 (vanno benissimo anche il sei e il sette).

---

---

Se poi ti è piaciuto questo mio manualetto sappi che ne sto preparando un altro più completo, ma scritto con lo stesso criterio didattico.

---

---

Buon divertimento